



KIRKEGÅRDEN

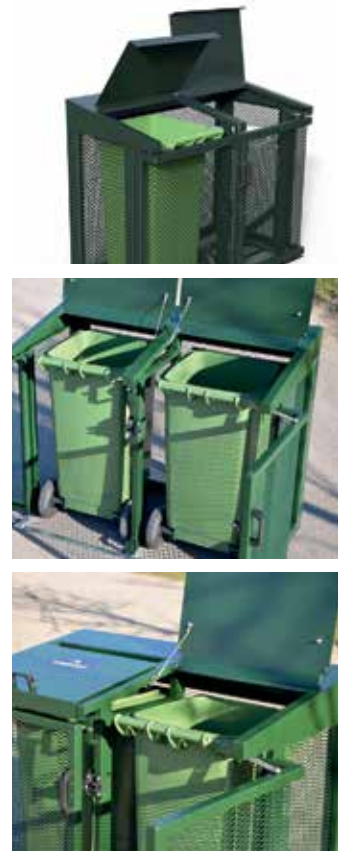
Oktober 2016

36. årgang

5

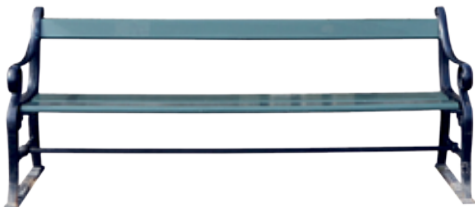
Fokus på tunge løft

Bikab affaldssorteringsskab nu med mobil sorteringsvogn



Stigende bevidsthed om arbejdsmiljø og tunge løft imødekommes med Bikab Flex. Kildesortering med biologisk nedbrydelig affald og ikke nedbrydelig affald sorteres enkelt og let med Bikab systemet. I Bikab Flex er inderspanden, i forhold til en traditionel Bikab, erstattet med affaldsvogne på hjul, der uden løft kan køres ind og trækkes ud af skabet.

Klassiske og moderne bænke i hårdtræ eller elegant vedligeholdelsesfri EV plank med en levetid på mere end 30 år!



København bæk med vedligeholdelsesfri EV plank!



ATO bæk med 40 mm mahogni plank



KRUM 8 cirkelbæk med delvis rygstøtte - 40 mm. mahogni stav



TLF: 7023 2999
WWW.G9.DK

INDHOLD

s. 04	FDKs og DKLs årsmøde 2016
s. 14	Monumentsikkerhed på kirkegårde
s. 18	Udviklingsplan til Hyllinge og Vallensved kirkegårde
s. 22	Generalforsamling i FDK og DKL
s. 26	FLØS
s. 30	Krematoriekonsulent i DKL
s. 32	De dødes have er et spejl af tiden
s. 36	Afvaskningslokale på Nordre kirkegård i Vejle
s. 38	Udstillingen ved årsmødet 2016
s. 42	Kirkegård syd i Rotterdam
s. 45	Mos i plæner
s. 50	Profil – Janne og Leif Sørensen
s. 54	”Det grønne hjørne”
s. 56	Kort nyt
s. 58	Kalender

FORSIDE

Ekskursionen ved FDK's og DKL's årsmøde foregik i det smukkeste sensommervejr. Deltagerne besøgte bl.a. Vestre Kirkegård i Silkeborg, hvor denne flotte solsikke prydede et lille urnegravsted. Foto: Lene Jensen.

REDAKTION

Redaktør:

Lene Halkjær Jensen,
Humblebæk Kirkegård
Tlf. 2624 7228 – Fax 4919 1142
E-mail: lene.bladet@mail.dk

Jens Dejgaard Jensen,
Silkeborg Kirkegårde og Krematorium
Tlf. 2393 9300
E-mail: jdj@skk.dk

Casper Nicolai Khalik Pagh Vett
Odense Kommunale Kirkegårde
E-mail: cnpv@odense.dk

Redaktion:

Jens Zorn Thorsen,
Vejle Kirker og Kirkegårde
E-mail: jeztho@gmail.com

Jørn Skov
Tønder Kirkegård
E-mail: tonder-kirkegaard@mail.tele.dk

Sekretariat:

Foreningen af Danske Kirkegårdsledere
Hørsholm Kirkegård
Tlf. 4586 0584 – Fax 4586 4157
E-mail: kontor@danskekirkegaarde.dk

Tommy Christensen,
Svendborg Kirkegårde og Krematorium
E-mail: tc@svendborg-kirkegaarde.dk

Asger Christensen,
Hørsholm Kirkegård
E-mail: asger@hoersholmkirkegaard.dk

Layout og tryk:

Jello ApS
Tlf. 3145 0050
E-mail: da@jello.dk

Redaktionelt stof og annoncer til 'KIRKEGÅRDEN' nr. 6, 2016 sendes til lene.bladet@mail.dk senest d. 15. november 2016
Artiklernes indhold er ikke nødvendigvis et udtryk for Redaktionens, FDK's eller DKL's holdning.

FDK'S OG DKL'S ÅRSMØDE 2016



Tekst og foto af
KIRKEGÅRDENS's redaktion



100 af FDK's og DKL's medlemmer havde fundet vej til Hotel Scandic i Silkeborg, der dannede rammen om årsmødet 2016, i dagene 5. – 7. september. Årsmødet bød på adskillige spændende foredrag, de to foreningers generalforsamlinger, leverandørudstilling og en ekskursion. Man kan se mere om generalforsamlingerne og leverandørudstillingen andet steds i bladet.

FDK's formand Klaus Frederiksen bød velkommen til årsmødet 2016, og håbede på at deltagerne ville få nogle dejlige dage, hvor man bl.a. brugte tiden på at lære kollegerne bedre at kende og få skabt det netværk, der kan være en uvurderlig hjælp i det daglige arbejde på kirkegårdene. Mens leverandørerne lagde den sidste hånd på udstillingens stande, måtte årsmødedeltagerne rykke indenfor, i det ellers fantastiske sensommervejr, for at tage hul på rækken af inspirerende foredrag.

Bornholmske granitter og gravsten

Stenhugger Steen Jensen, Nykøbing Mors, fortalte om de 4 aktive stenbrud på Bornholm: Klippeløkken ("Blå Rønne"), Moseløkke, Paradis og Hellelsbakke granit. Tidligere

blev typen "Rød Bornholm" også brudt, men dette stenbrud er lukket ned. Steen fortalte med stolthed om stenene, hvor han fremhævede Blå Rønne som verdens bedste granit. København er i øvrigt den by i verden, hvor man kan se mest granit i bygningerne. Længere sydpå foretrækker man blødere stenarter, længere nordpå kan man bygge med træ. Men i det danske klima kan kun granit holde! Steens foredrag kan du også læse i Foreningen for Kirkegårdskulturs årsskrift 2015-16.

"Hvad kan FTF-A tilbyde"

FTF-A er en A-kasse for alle, herunder også ansatte ved kirkegårdene. Ved indmeldelse eller overflytning spares for tiden 3 måneders medlemsskabskontingent for medlemmer af FDK, svarende til kr. 1.305,-.

Lønmodtagere kan få op til 18.113 kr. hver måned. Man opnår ret til dagpenge efter 1 års medlemskab af A-kassen og 1924 løntimers arbejde indenfor de seneste 3 år, optjent i en medlemsperiode. Man får ret til dagpenge i 2 år, som skal bruges indenfor 3 år.



Stenhugger Steen Jensen fortalte om bornholmske granitter og gravsten – og var også med til at repræsentere Danske Stenhuggerier ved årsmødets udstilling.



Den 13,4 meter høje genfundne og renoverede bro fra 1899 over Gudenåen ved Brædstrup, Horsens. På daværende tidspunkt var det den højeste stålgiitterbro i Norden. Siden 1925 har den været gemt under en jorddæmning og blev udgravet i 2013, i forbindelse med forberedelserne til en handleplan til fordel for vandmiljøet.

FTF-A tilbyder desuden en lønsikring, som dækker op til 90 % af lønnen ved arbejdsløshed og sygdom. Prisen er mellem 69 - 1.380 kr. som er fradragsberettiget.

FTF formidler jobs og hjælper med oprettelse af profiler på Jobindex og LinkedIn, samt rådgiver på en del områder. Se mere på www.ftf-a.dk.

Den mobile platform – IT på kirkegårdene

Frank Kragelund Hansen fortalte om de nye tiltag fra EG Brandsoft; en ny version af kortmodulet, tidsregistrering på kirkegården, den nye kirkegårdsapp til iPad, samt de næste skridt for www.findgravsted.dk.

Det nuværende kortmodul bliver forsynet med et ekstra lag, der dels skal øge hastigheden og dels skal kunne bygge sig selv; hvilket bl.a. betyder, at man ikke længere skal foretage ændringer i selve kortmodulet, når der f.eks. stykkes en gravplads fra et eksisterende gravsted.

Der er lavet ændringer i tidsregistrerings systemet, efter ønsker fra brugergruppen. Den nye kirkegårdsapp kan indtil videre kun bruges på en iPad eller tablet, men rummer uanede muligheder for tage administrationen med ud på kirkegården: Man kan f.eks. søge ledige gravsteder i en bestemt afdeling – eller indenfor en bestemt afstand af, hvor man står; tage billeder til ukrudtsbreve, eller se hvilke aftaler, der er knyttet til et bestemt gravsted. Ca. 900 kirkegårde er tilmeldt www.findgravsted.dk. EG Brandsoft har planer om at udbygge app'en til at de pårørende også kan bruge den, til f.eks. at uploade billeder,

skrive hilsner osv. Frank Kragelund Hansen opfordrede til at man kontakter EG Brandsoft, hvis man har lyst til at deltage i projektet med den videre udvikling af app'en.

Energioptimering i krematorierne

At krematorierne bruger energi, og genindvinder noget af energien til fjernvarmenettet i nogle tilfælde, er almindeligt kendt. Men der er også andre muligheder for at spare på energien. Tom Olsen, Fælleskrematoriet i Ringsted, fortalte om et projekt, hvor el-forbruget kunne suppleres med egen produktion fra solceller på fælleskrematoriets tag. Herfra kan ca. 15 % el leveres, og anlæggets tilbagebetalingstid er under 10 år, levetiden mindst det dobbelte.

Det tyske firma SorTech fortalte om absorptionskølere, som kan afkøle f.eks. teknikrum i krematorier ved hjælp af overskudsvarmen fra kremeringerne. Det lyder selvmodsigende, men den er god nok - firmaet installerer et anlæg i et polsk krematorium, og teknologien anvendes en lang række steder, hvor man både har overskudsvarme og behov for køling. Teknologien anvender kun en brøkdel af el i forhold til konventionel aircondition. Se mere på www.sortech.de.

Sikkerhed og placering af kirkegårdens gravminder Ved Bente Kiilhof og Peter Tom-Petersen

Som følge af en tragisk ulykke på Vestre Kirkegård i København i juni 2016, hvor et 2 årigt barn omkom under en væltet gravsten, har Københavns Kommune besluttet at gennemgå samtlige gravminder på de 5 Københavnske kirkegårde. Arbejdet med at risikovurdere de anslået 10.000 – 12.000 monumenter er i gang med det mål at forbedre monumenternes sikkerhed.



Rundvisningen på Sejs-Svejbæk kirkegård startede i den moderne Sejs-Svejbæk kirke, hvor kirkegårdsleder Jens Skovbjerg Hansen fortalte om kirkegårdenes nøgletal: Linå og Sejs-Svejbæk kirkegårde udgør tilsammen 4,8 hektar og har 3,75 ansatte, ud over Jens.



Den fjernstyrede plæneklipper slår græsset på de stejle skråninger ved både Linå og Sejs-Svejbæk Kirkegårde.

Ind til videre har man kontrolleret alle fritstående monumenter mellem 60 og 200 cm's højde med en belastningstest. Monumenter over 200 cm er blevet kontrolleret af stenhuggere. Prøvemethoden med en belastningstest anvendes i bl.a. Sverige og Tyskland og udføres med en trækvægt. Københavns Kommune har bl.a. ud fra en vurdering af nabolandenes metoder, valgt at monumenter der vipper ved et træk på 0 - 35 kg skal lægges ned indtil de kan sikres.

Der er indtil videre gennemgået 1500 gravminder hvoraf de 47 % er offentligt ejet og de 53 % er privat ejet. Af dem er de 30 % lagt ned, hvoraf de 55 % er privat ejet og de 45 % er offentligt ejet.

Københavns Kommunes arbejde kan med tiden danne grundlaget for en vejledning på området. Kommunen samarbejder med bl.a. Foreningen af Danske Kirkegårdsledere, Stenhuggerlauget og DTU om vurdering af faktorer med betydning for sikkerheden.

Brugen af kirkegårdene ændrer sig og der er brug for et struktureret tilsyn med gravstedsmonumenterne, herunder en vurdering af faktorer og interessenter med indflydelse på monumenterne, fx: økonomien, driften, udviklingen, samarbejdet, de besøgende, gravstedsejerne og medarbejderne.

Se endvidere den uddybende artikel om emnet et andet sted i bladet.

Årsmødets ekskursion

Ekskursionens første stop var ved 'Den Genfundne Bro' nær Vestbirk ved Horsens. Den 13,4 meter høje stålgi-terbro var Nordens højeste, da den stod færdig i 1899. Herefter gik turen gennem det smukke søhøjland til Sejs-Svejbæk kirkegård, hvor kirkegårdsleder Jens Skovbjerg Hansen viste rundt. Frokosten blev indtaget på Silkeborg Vestre kirkegård og efter en introduktion ved kirkegårdsleder Jens Dejgaard Jensen, blev deltagerne opdelt i tre grupper, der blev vist rundt på kirkegården, krematoriet og den nye skovkirkegård. Efter besøget på Silkeborg Vestre kirkegård, kørte busserne tilbage til hotellet, hvor dagens program fortsatte efter kaffen.

Status for takster – herunder hækklipning

'Det er ikke et problem der er underskud på kirkegårdene'. Med denne udtalelse indledte Klaus Kern Jespersen sit indlæg på årsmødet. Baggrunden er, at underskuddet er forankret som et resultat af den demokratiske beslutningsproces i menighedsrådene. Det betyder ikke, at underskuddets størrelse og udvikling er ligegyldig for Folkekirken.

Herefter gennemgik han hovedtallene i Folkekirkens økonomi. Heraf fremgik det, at budgettet i 2015 udgjorde 7,8 mia. kroner, som et samlet resultat af de lokale kasser, fællesfonden og staten. Tallene viser også at, mens fællesfonden og statens udgifter har været stabile, er omkostningerne til driften af de lokale kasser steget fra 5.268 mio. i 2003 til 6.311 mio. kroner i 2015.

En opsplitning af omkostningsfordelingen inden for



Hækkene på Sejs-Svejbæk kirkegård er plantet i en dobbelt spiral. Mellem de buede hække er anlagt dobbeltgrave, markeret som en tue i græsset.

de lokale kasser viser i perioden 2012 til 2015, at der i 2012 anvendtes 4.554 mio. kr. til kirkens drift og 1.737 mio. kroner til kirkegårdenes drift. I 2015 var tallene for kirkens drift 4.613 mio. kroner og 1.697 mio. kroner for kirkegårdenes drift. I samme periode er indtægterne på kirkegårdene øget fra 699 mio. kroner til 734 mio. kroner. De samlede udgifter til driften af kirkegårdene er dermed i perioden faldet fra 1.038 mio. kroner til 963 mio. kr. Her skal dog bemærkes, at der med ændringen i 2007 med indførelsen af GIAS er der sket en fremrykning af indtægterne på kirkegårdene, og der her vil komme en negativ effekt i de kommende år.

Jacob Øllgaard-Nicolajsen tog efterfølgende fat i takstsystemet. Han indledte med, at vise en graf om udviklingen i kremeringsprocenten i Danmark. I 1990 var den på 78 % og den er i 2015 opgjort til 82 %. Tallene viser en fuldstændig lineær udvikling i kremationsprocenten, og dermed har indførelsen af de kostprisbaserede takster i 2012, ikke haft nogen beviselig indflydelse på udviklingen i kremationsprocenten.

De velkendte regler for takstberegningerne blev gennem-

gået. Derefter kom det frem, at Kirkeministeriet arbejder på nye regler for beregning af takster for obligatoriske ydelser. Baggrunden for de nye regler skal findes i diskussionen om obligatorisk hækklipning. Fremover forventes tre modeller for beregning af obligatoriske ydelser:

- Obligatorisk vedligeholdelsesaftale (som i dag)
- Som en del af erhvervelsen – fællesudgifter indenfor en sektion af kirkegården medregnes
- Som et led af erhvervelsen → fællesudgifter for hele kirkegården medregnes

Der arbejdes endvidere på en forsøgslovgivning, der giver mulighed for tilskud til medlemmer af Folkekirken til pleje og vedligeholdelse af gravstederne.

Der er ikke lagt op til en stigning i kirkeskatterne, hvorfor der må prioriteres inden for Folkekirken samlede budgetramme, såfremt der skal findes midler til anvendelse af kirkeskattemidler til pleje og vedligeholdelse af gravstederne på de danske kirkegårde.

”Livet er ikke lutter lagkage”

Lektor og foredragsholder Nils Villemoes er en glad dreng



Rundt om hæk-spiralen på Sejs-Svejlbæk kirkegård, afgrænser et 900 meter langt stengærde overgangen til gravsteder i en lund, der danner kirkegårdens ydre ramme.



I tilknytning til kapellet på Vestre kirkegård i Silkeborg, ligger et af landets forholdsvis få kolumbarier; her udformet som et atrium. Kirkegårdsleder Jens Dejgaard Jensen kunne fortælle, at det var noget mere populært end kirkegårdens mere åbent liggende urnemure.

at se til, en intelligent "stand upper".

Når Nils Villemoes indtager scenen er det ikke blot belærende og sjovt, nej det er hylende morsomt.

Nils besidder en fantastisk evne til at formulere egne fortolkninger af ord og udsagn på en finurlig vis, som i den grad er belastende for smilebåndet, og som man har mere end svært ved at argumentere imod.

For det gør ikke så meget at man er "gået i stå", når blot man står et godt sted, eller "hvorfor bekymre sig om kineserne, vi sover alligevel når de er vågne". Eller når han siger at chefen ikke er til stede i dag fordi han er på seminar: Semi betyder en halv og resten af ordet giver jo sig selv.

Livet er ikke lutter lagkage. Det er tværtimod fyldt med udfordringer og bøvl og netop dette er måske et problem, er der bøvl nok til alle? Bøvl er jysk og betyder "bryderi vi nødig vil undvære". Uden bøvl bliver tilværelsen tom og meningsløs, vi har behov for noget at slås for, noget at gå op i. Bøvl betyder bøjet – i modsætning til det der er lige ud af landevejen og derfor lidt kedeligt. Nej, må vi bede om lidt bøvl, tak!

Vi danskere kan kun være enige i, at vi skal have en bæredygtig økonomisk vækst på den lange bane. Men øh, hvor lang er den bane så lige? Det er også godt at være på forkant – og svaret på hvordan man kommer derhen er, at man bare følger efter alle de andre.

Sørg endelig også for at komme af med det gode humør inden du dør, for da har du jo ikke noget at bruge det til. I øvrigt forsvinder forskellighederne når man dør; hvorfor skulle de døde eller kaldes lig?

Efter et foredrag med Nils Villemoes ser man mere optimistisk og humoristisk på fremtiden, uanset om der er lys for enden af tunnellen eller ej, for vi skal jo nok selv tænde det når vi kommer derhen...

Kirkegårdens vegetation under ændrede klimabetingelser

Adjungeret professor Palle Kristoffersen indledte med at definere begrebet klima:

Klima omfatter statistikken over temperatur, luftfugtighed, tryk, vind, nedbør, partikler og andre metrologiske elementer i en given region over en lang tidshorisont.

Klimaændringerne kommer til udtryk i temperaturforhøjelse, ekstrem regn, vind og snetryk. Det er specielt ændringer i temperaturen, med en forventet temperaturstigning over de kommende 100 år, på 1 til 3 grader. Det vil medføre flere hedeølger, længere vækstsæson, mindre nedbør i sommerperioden, stigende vandstand mv. Disse forhold betyder, at når skal vi plante træer, der skal have en forventet levetid på 100 år eller mere, skal vi til at anvende træarter der i dag vokser godt i Mellem- og Sydeuropa. Det vil også betyde, at en række af de hjemmehørende arter kommer under pres, både af klimaændringerne og af nye skadevoldere, som i dag ikke optræder i Danmark. Som et eksempel nævntes *Sorbus aucuparia*, hvor der i dag er vækstproblemer. Dog skal der være opmærksomhed på, at klimaproblemer kan være svære at



På Silkeborg Vestre kirkegård er der etableret et afsnit udelukkende til børn. Afsnittet har fået stillet et fælles monument til rådighed af Filip's Sten & Billedhuggeri.

skelne fra frøkildevalget.

En række potentielle fremtidige skadevoldere blev gennemgået. Vi skal derfor være meget opmærksomme på nye skadebilleder, og hvordan vi eventuelt kan forhindre at de udbredes i Danmark.

Hvor langt skal vi gå i klimatilpasningen af træerne? Mulighederne er at finde nye frøkilder for de hjemmehørende arter, at finde beslægtede arter (F.eks. *Fraxinus americana* i stedet for *Fraxinus excelsior*), eller vælge arter fra varmere klimazoner. Vi er udfordret i dette arbejde, fordi det tilgængelige plantevalg, i stort omfang er afhængig af planteskolerne, der har en kortsigtet økonomisk interesse i salg af træer. Det harmonerer ikke nødvendigvis med behovet for et plantevalg, der genetisk er tilpasset det fremtidige klima.

Det er svært at gætte om fremtiden, alligevel forsøgte Palle Kristoffersen, at give et bud på nogle træarter, der kan blive de bærende arter om 100 år. Indenfor for *Acer* slægten pegede han på *Acer campestre*, *Acer rubrum*, *Acer cappadocicum* (kan blandt andet ses i Arboretet i Hørsholm).



Omkring 20 % af urnenedsættelserne på Silkeborg Vestre kirkegård foregår i den nye Skovkirkegård, hvor gravstederne ikke må markeres eller pyntes. Afdødes navn kan sættes på en mindeplade ved indgangen til Skovkirkegården.



Denne afdeling på Silkeborg Vestre kirkegård er et forsøg på at imødekomme de mere individuelle ønsker: Her er der (næsten) ingen regler for gravsten og gravstedsanlægget – men obligatorisk vedligeholdelsesaftale.



Der foretages ca. 1.400 kremationer om året i krematoriet i Silkeborg.



Kontorchef Klaus Kern-Jespersen og specialkonsulent Jacob Øllgaard-Nicolajsen fra Kirkeministeriet gennemgik de seneste tal om folkekirkens økonomi – og havde interessante nyheder om ministeriets arbejde med takster for hækklipping, særskilte regnskaber og et forslag om, at folkekirkens medlemmer måske kan ydes tilskud til vedligehold af gravsteder.



Giv Nils Villemoes en flip-over og et skriveredskab og han vil fortælle hvordan verden ser ud, og hvorfor den har udviklet sig som den har...

Indenfor Fraxinus kan det være Fraxinus americana eller pensylvanica. Andre potentielle arter kan være Quercus cerris, Tilia tomentosa, Coryllus colurna, og Platanus acerifolia. Denne opremsning af potentielle fremtidige træartsvalg, skal ikke ses som en facitliste, men peger på behovet for en øget viden og fokus på de udfordringer vi har i det fremtidige plantevalg.

Udviklingen på kirkegårdene i Tyskland

Ved Karin Holst Mikkelsen fra Ernst Strassacker GmbH & Co. Kunstgiesserei

Tyske kirkegårde har et imageproblem, idet kirkegårdene har mistet en del af deres tiltrækningskraft. Gravsteds typerne er inspirerende, men opfylder ikke længere de behov som gravsteds kunderne efterlyser.

Kirkegårdene har brug for et nyt ansigt. De opfattes som uhyggelige, ensformige med deres polerede indiske sten, mudrede stier, ufleksible, bureaukratiske, har høje priser og kommunerne beriges. Det er derfor et antisted, som man holder sig fra.

Kirkegårdene har kun betydning hvis man har et ærinde på dem og der er kun 6 % af befolkningen der bruger kirkegårdene.

Skal kirkegårdene redefineres? Modtager brugerne en merværdi? Er kirkegården en last? Kan betydningen af kirkegårdene forandres? Sådan indleder Karin Holst Mikkelsen sit foredrag.

Efter en historisk gennemgang af kirkegårdenes udvikling, fra pyramidernerne, gennem 70'ernes fællesplæner og til nye arkitekttegnede kirkegårde, afsløres at de sørgendes behov er blevet overset. Et eksempel er et privat begravelsesområde nær Hannover, en begravelsesplads i en skov – en "Friedwald" – som lejes ud til kommunen: Her er enhver form for blomster o. lign. uønsket ved gravpladserne, men pårørende lægger alligevel blomster dagligt - og tilsynspersonalet fjerner det næsten lige så hurtigt fra skoven igen.

Der blev vist eksempler fra flere arkitekttegnede kirkegårde i Tyskland og Østrig (Altach, Schwartzbach, Krumbach, München m.fl.) hvor der ikke er levnet de pårørende mange muligheder for at sætte blomster ved gravmindet, men hvor de pårørende trods arkitekturen for at opfylde et behov.

Spørgsmålet er hvor meget kirkegårdene har indflydelse på sorgbearbejdningen, og om gravstedet kan være et orienteringssted for sorgen? Opgaven er videregivet til flere universitets forskere, til en undersøgelse der senere offentliggøres, uanset om resultatet "går kirkegårdenes vej". Afslutningsvis blev Fritz Roth, bedemand, nævnt som

den første i Tyskland, der etablerede en gravplads i en skov, uden begrænsninger for de pårørendes udsmykning af gravstedet. Karin Holst Mikkelsens budskab var, at de fleste pårørende har brug for et rum til sørgeritualer, selv om de vælger et gravsted uden forpligtigelser - og at det er op til kirkegårdene at tilbyde den rette løsning for sorgbearbejdning. Eksempelvis som på en kirkegård i nærheden af Süßen ved Stuttgart.

De fleste kirkegårde i Tyskland er kommunalt ejet og prisen er ca. 5.000,- Euro for erhvervelse og vedligeholdelse af et dobbelt gravsted i 20 år.

Afslutning – og nyt fra FDK's bestyrelse

Under årsmødets festmiddag blev det afsløret, at den nyvalgte bestyrelse har valgt Rikke Nørulf fra Brande som ny næstformand. Den nuværende formand, Klaus Frederiksen, går af til næste år – og bestyrelsen bakker op om Jens Zorn Thorsen fra Vejle kirkegårde, der stiller op som kandidat til formandsposten ved næste generalforsamling. FDK's sekretariat har i mange år været hos Vagn Andersen, Hørsholm kirkegård. Også han træder ud af bestyrelsen til næste år, og der arbejdes allerede nu på, at sekretariatet i løbet af få år skal overtages af John Hinze, Brønderslev kirkegård.

DKL's formand Allan West rundede årsmødet 2016 af, og ønskede alle en god tur hjem.

Årsmødets program og udstillinger gav god inspiration på flere områder, og bød på hyggeligt samvær med gode kolleger fra hele landet. Hermed en stor tak til arrangørerne for et godt årsmøde. ■



Listebænke, københavnerbænke m.v.

- ✓ FSC certificeret træ
- ✓ Varmtgalvaniseret stål
- ✓ Støbejern

Priseksempel: **3.500,00 DKK** ex moms

JESSING BÆNKE APS, NIELSEN&JESSING

Georg Krügersvej 293 | 8600 Silkeborg

Henrik Jessing, mobil: **2556 3616**

salg@nielsenogjessing.dk | www.jessinggroup.com

**NIELSEN
JESSING** NJ

GRANDÆKNING PÅ PLEXIGLAS

Tekst og foto af Poul Nielsen, poul@brammingsogn.dk
Kirkegårdsleder, Bramming kirkegårde



En ide som måske kan bruges af andre.

Nu nærmere grandækningstiden sig snart.

På Bramming kirkegårde, har vi også valgt at lave nogle af grandækningerne på plade, for at aflaste ryg og knæ.

Vi har valgt at bruge gennemsigtige plader af plexiglas i 5 millimeters tykkelse, frem for de lidt tungere træplader, hvor der påsættes kanter og lister.

Ved at varme og bøje 2 eller 3 af siderne, er pladerne stabile og er nemme at håndtere.

Vores plader måler 60 x 80 cm og 70 x 90 cm.





KOMPROMISLØSE BATTERILØSNINGER

samme batteri passer til det hele



STIHL batterigrensaaks ASA 85 - gør beskæring legende let!



ASA 85 GRENSAKS

- Minimerer belastningsskader
- Tager grene på op til 45 mm
- Ergonomisk grebsform
- Elektronisk indstillelig klingeåbning
- Robust aluhus
- Vægt 980 gr.

ASA 85
12.995,-
ekskl. batteri
& lader



Skann QR-koden og
find din nærmeste
forhandler

stihl.dk



MONUMENTSIKKERHED PÅ KIRKEGÅRDE



Tekst, billeder og grafer af Peter Tom-Petersen, ft9r@tmf.kk.dk
Projektleder, Københavns Kommunes Kirkegårde



15. juni 2016 døde et 2-årigt barn i en tragisk ulykke på Vestre Kirkegård i København da en gravsten væltede. Politiet betragter hændelsen som et tragisk uheld og har henlagt sagen. Københavns Kommune besluttede straks efter ulykken, at se på behovet for at skærpe sikkerheden på kommunens 5 kirkegårde

Vi skal ikke lade som om sikkerheden på kirkegårdene er god nok mens vi læner os tilbage og gør som vi altid har gjort, samtidig med, at vores viden om risikomonomenter ændrer sig.

Monumentsikkerhed skal have mere fokus

Heldigvis er alvorlige ulykker på de danske kirkegårde uhyre sjældne. Ikke desto mindre er det vigtigt at sætte mere fokus på det tilsyn og den kontrol kirkegården har ansvar for. Gravstedsejerne og stenhuggerne skal også øge

deres opmærksomhed på området, da ansvaret for monumentsikkerheden i sidste ende påhviler gravstedsejeren. Kirkegårdene må påtage sig ansvaret for at orientere gravstedsejerne om kriterier, tilsyn og kontrol mht. monumentsikkerhed.

Det er vigtigt, at vi i forbindelse med arbejdet med monumentsikkerhed fastholder, at der er metodefrihed for hvordan man opstiller gravmonumenter – blot de lever op til sikkerhedskravene. Øget fokus på monumentsikkerhed



I sommeren 2016 har Københavns Kommune gennemført en akutkontrol på kommunens 5 kirkegårde, hvor alle fritstående monumenter mellem 60 og 200 cm's højde blev kontrolleret med en belastningstest. Monumenter, der vippede ved et træk på 35 kg eller mindre er blevet lagt ned indtil de kan sikres.

skal heller ikke betyde ændrede retningslinjer for gravsteders visuelle fremtræden.

Monumentkontrol i København

I sommeren 2016 har Københavns Kommune gennemført en akutkontrol på kommunens 5 kirkegårde, hvor alle fritstående monumenter mellem 60 og 200 cm's højde er kontrolleret med en belastningstest. Monumenter over 200 cm er blevet kontrolleret af stenhuggere. Prøvemethoden med en belastningstest anvendes i bl.a. Sverige og Tyskland og udføres med en trækvægt. Monumenter, der vippede ved et træk på 35 kg eller mindre, er blevet lagt ned indtil de kan sikres.

I forlængelse af akutindsatsen er Københavns Kommune er ved at udarbejde en plan for, hvordan det fremadrettede arbejde med monumentsikkerhed skal foregå.

30 % af monumenterne er usikre

Akutkontrollen i København omfattede ca. 1.450 monumenter og resulterede i, at ca. 30 % af de kontrollerede monumenter blev lagt ned af sikkerhedsmæssige årsager. Det er en meget høj andel, der maner til eftertanke - og som også kom bag på de stenhuggere som kommunen snakkede med i forbindelse med planlægningen af kontrollen.

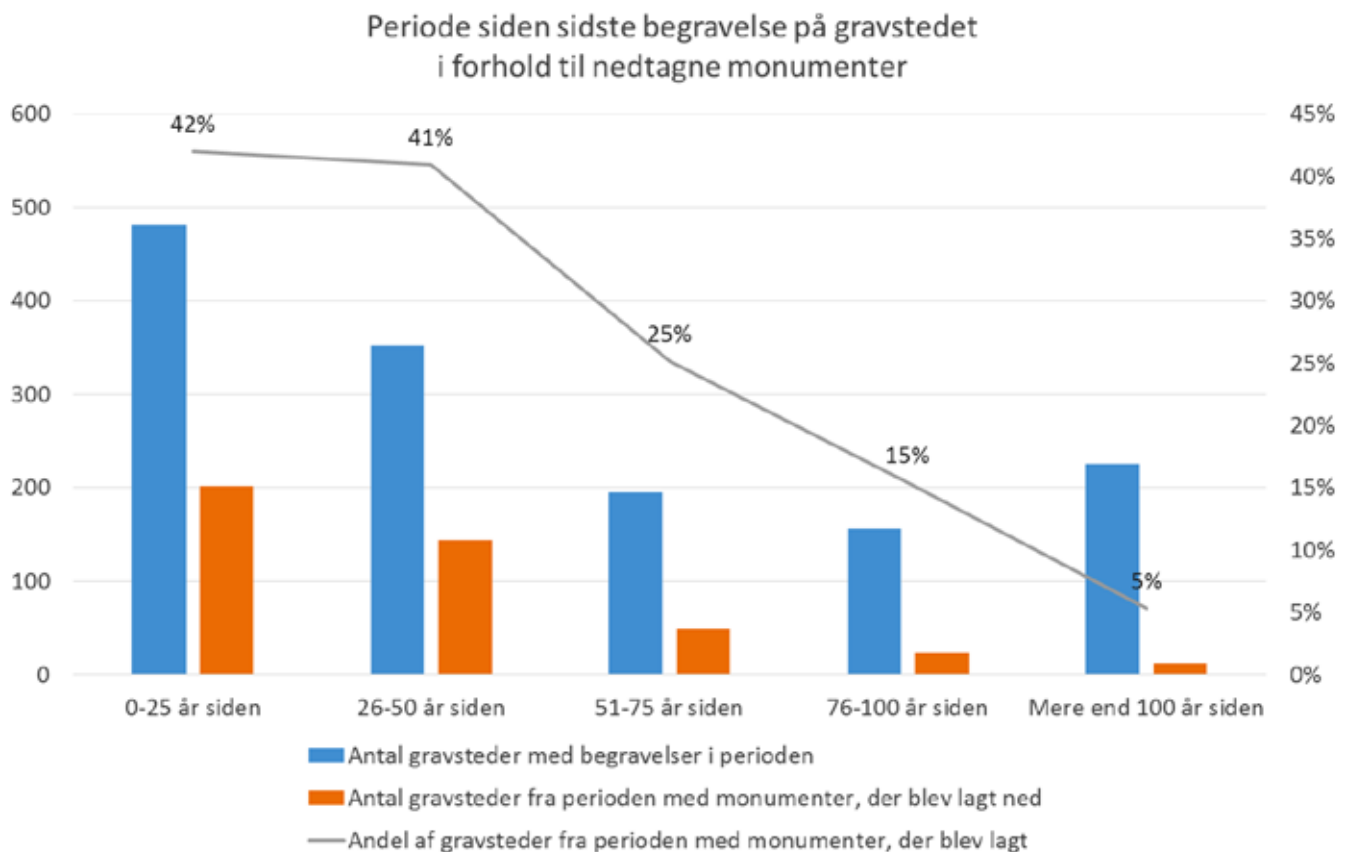
Akutkontrollen viste, at det er de gravsteder, hvor der senest er foretaget begravelser, der har de fleste usikre monumenter (se graf).

Akutkontrollen viste også, at der ikke er nogen markant sammenhæng er mellem monumentsikkerhed og gravstedernes ejerforhold, alder eller om monumenterne er bevaringsværdige. Dog er der en tendens til, at ældre private monumenter står mindre sikkert end ældre bevaringsværdige monumenter.

Kriterier og retningslinjer for monumentsikkerhed

Der er flere faktorer, der skal tages med i vurderingen af monumentsikkerhed: Monumentets dimensioner, materialer, tyngdepunkt, vippepunkt, fundering, jordbundsforhold, konstruktion, samlinger mellem monumentets forskellige dele, samt besøgendes, gravstedsejeres og de ansattes adfærd og brug af kirkegården.

For at vurdere hvordan de forskellige kriterier spiller sammen ser Københavns Kommune dels på erfaringer fra Sverige, Tyskland og egne erfaringer fra kontrollen sommeren 2016, dels er DTU med til at kvalitetssikre de sikkerhedskriterier og kontrolmetoder, der udvikles.



Der er en tydelig sammenhæng mellem tidspunktet for senest begravelse og monumentsikkerhed. Monumenter på grave, hvor der er begravet inden for de seneste 50 år, er således tilsyneladende mere usikre end monumenter på ældre grave.

Rekreativ adfærd på kirkegårdene er en vigtig faktor i bedømmelsen af monumentsikkerheden i København, hvor det nok fylder mere end mange andre steder. Men der skal også tages hensyn til gravstedsejernes og medarbejdernes færden og sikkerhed på kirkegårdene.

Københavns Kommune har som en del af det øgede fokus på monumentsikkerhed, indført tydeligere skiltning af ordensreglementet på byens kirkegårde, så brugerne bliver bedre oplyst om rammerne for anvendelse af kirkegårdene. Fx må rekreativ anvendelse ikke ske på selve gravstederne af hensyn til pårørende, der besøger kirkegårdene, ligesom leg og boldspil generelt skal ske andre steder end på kirkegårdene.

Samarbejde om monumentsikkerhed

Som årsmødet i FDK 2016 viste, er der enighed om nødvendigheden af at arbejde med monumentsikkerhed på kirkegårde i hele landet.

Stenhuggerlauget bakker op om arbejdet via sin bestyrelse og har nedsat en arbejdsgruppe, der skal arbejde med monumentsikkerhed. Laugets udmelding er, at de gerne vil bidrage med standarder og retningslinjer for opstilling af monumenter på sikkerhedsmæssig forsvarlig måde, da disse retningslinjer ikke findes i dag.

Københavns Kommune bidrager også gerne til processen og deler vores viden i forbindelse med udarbejdelsen af kriterier for, hvornår monumenter kan betragtes som sikre, hvordan man kontrollerer, og hvordan ansvaret er fordelt mellem kirkegård og gravstedsejere. Københavns Kommunes arbejde kan være med til at skabe grundlag for en vejledning vedr. monumentsikkerhed, som kan bruges af andre kirkegårde, i forbindelse med deres information til stenhuggere og gravstedsejere samt til brug for tilrettelæggelse af tilsyn og kontrol af monumenter. ■

Kurser i Vejle

FOR KIRKEGÅRDSANSATTE

SYDDANSK ERHVERVSSKOLE • JERNBANEGADE 28 • 7100 VEJLE



KURSER

KURSER	ANTAL DAGE	TIDSPUNKT 2017	KVIKNUMMER
42383 Betjening og vedligeholdelse af motorkædesav	5 DAGE	2/1 - 6/1	17VNBEA0002
42379 Jule- og kirkegårdsbinderi	5 DAGE	9/1 - 13/1	17VNBEA0009
40762 Kirkegårdens traditioner, etik og arbejdsmiljø	3 DAGE	9/1 - 11/1	17VNBEA00010
40842 Grundlæggende beskæring	5 DAGE	16/1 - 20/1	17VNBEA0003
40843 Udvidet beskæring	5 DAGE	23/1 - 27/1	17VNBEA0004
42844 Grønne anlæg, planlægning af plejeopgaver	10 DAGE	30/1 - 10/2	17VNBEA0005
47136 Vejen som arbejdsplads - Certifikat	2 DAGE	23/2 - 24/2	17VNBEA0008
46661 Ukrudtsbekæmpelse uden kemi	5 DAGE	27/2 - 3/3	17VNBEA0006

TILMELDING

Find kurset og tilmeld dig via kviknummer på efteruddannelse.dk

UNDERVISNINGEN FOREGÅR

Syddansk Erhvervsskole, Jernbanegade 28, 7100 Vejle



For mere information og flere kurser inden for ejendom og ejendomsdrift, kontakt Julian R. C. Smith på tlf. 2054 5446 eller mail jrcc@sde.dk



AlgeFri N ProFF

Algemiddel

ECOstyle
PlantProfessional

Eneste godkendte og dermed lovlige algemiddel

- Meget hurtig effekt på alger
- Ingen afstandskrav til vand, søer, vandløb m.m.
- Hurtig nedbrydning til vand og CO₂ uden restprodukt
- Ingen risiko for uoprettelige skader på vedplanter, plæner og træer
- Anvendelse på alle hårde overflader: Træværk, broer, mindesmærker, belægninger, facader, tage, skilte m.m.



ecostyle.dk

UDVIKLINGSPLANER TIL HYLLINGE OG VALLENSVED KIRKEGÅRDE



Af Katrine Thuesen, kt@planterogrum.dk
Landskabsarkitekt MDL, Planter og Rum



Naboladens store tag må sløres for at det bliver et rart sted, og løsningen bliver en lund af paradisæbletræer, plantet med to meters afstand i et fast system, så træerne danner et let tag over denne afdeling

Tegnestuen Planter og Rum har udført udviklingsplaner til to landsbykirkegårde i Næstved sogn, nemlig Hyllinge og Vallensved. Selvom kirkegårdene er forskellige, er der alligevel en del fælles ønsker og mangler, som udviklingsplanerne skulle opfylde.

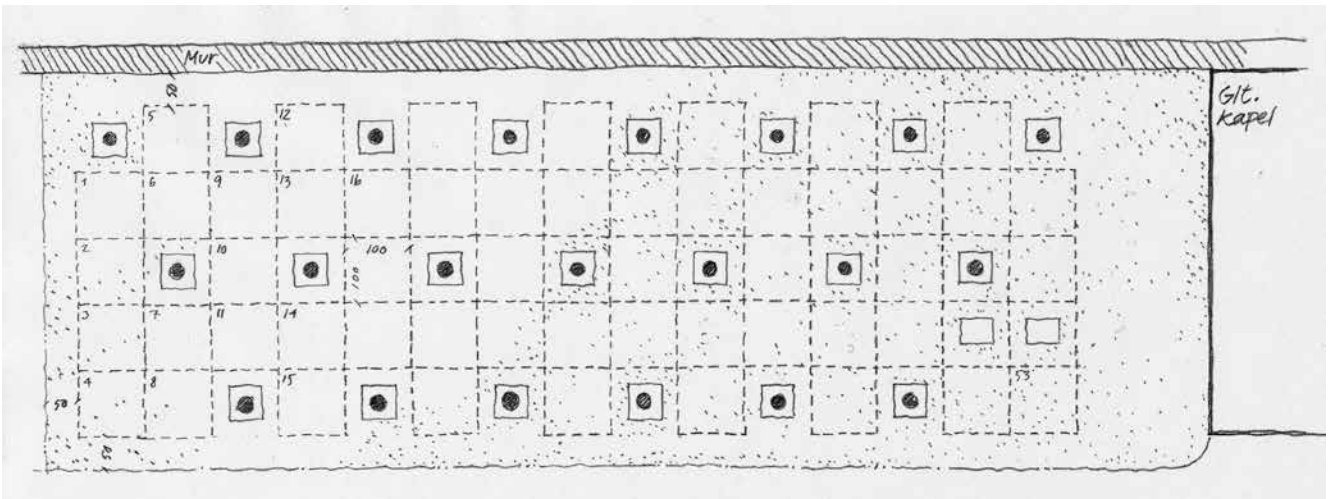
Begge kirkegårde havde mange stedsegrønne buske og træer, men meget få løvfældende. Der manglede årstidsvariation. Dette var et ønske højt på listen i begge menighedsråd.

Et andet fælles ønske var et sted på kirkegården til at opbevare og værne om gamle bevaringsværdige og fredede

mindsten, et lapidarium.

Derudover kunne der være krav fra arbejdstilsynet om færre gravstedshække, for lidt plads mellem gravstedsrækkerne til de relevante maskiner kunne komme til, eller ønske om længere gravsteder så der bliver plads til kister med nutidige mål.

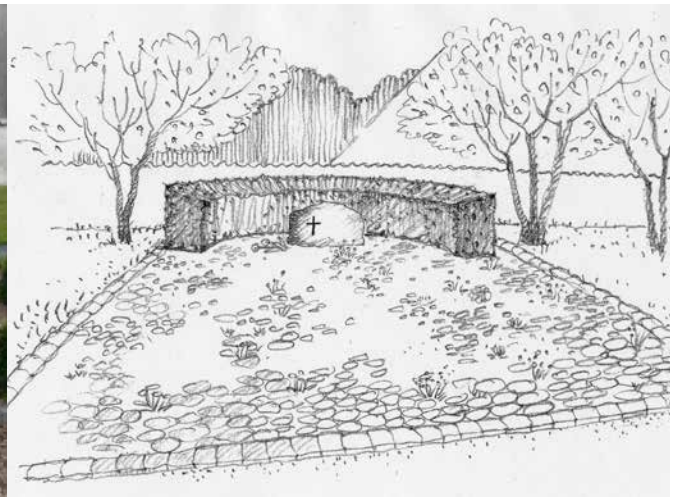
Alle disse krav og ønsker suppleret med et generelt ønske om forskønnelse. Gerne i form af mulighed for at bruge kirkegården mere parkagtigt, som et sted til fordybelse og ro.



Plantegning af begravelsesområde for urner og kister i græs. 21 paradisæbletræer plantet med 2 meters afstand.



Fremtidsplanen for den anonyme fællesgrav.



Her beskrives udviklingsplanen for Hyllinge Kirkegård.

Udviklingsplanen for Vallensved Kirkegård kan ses i det næste nummer af bladet.

Urner og kister i græs

Hyllinge kirkegård ligger i landsbyen Hyllinge ud til åbne marker mod vest og syd. Mod nord er naboladens store tag helt tæt på kirkemuren. Det er her man gerne vil have et begravelsesområde til urner og kister i græs med liggende mindesten. Naboladen må sløres for at det bliver et rart sted, og løsningen bliver en lund af paradisæbletræer, plantet med to meters afstand i et fast system, så træerne danner et let tag over denne afdeling.

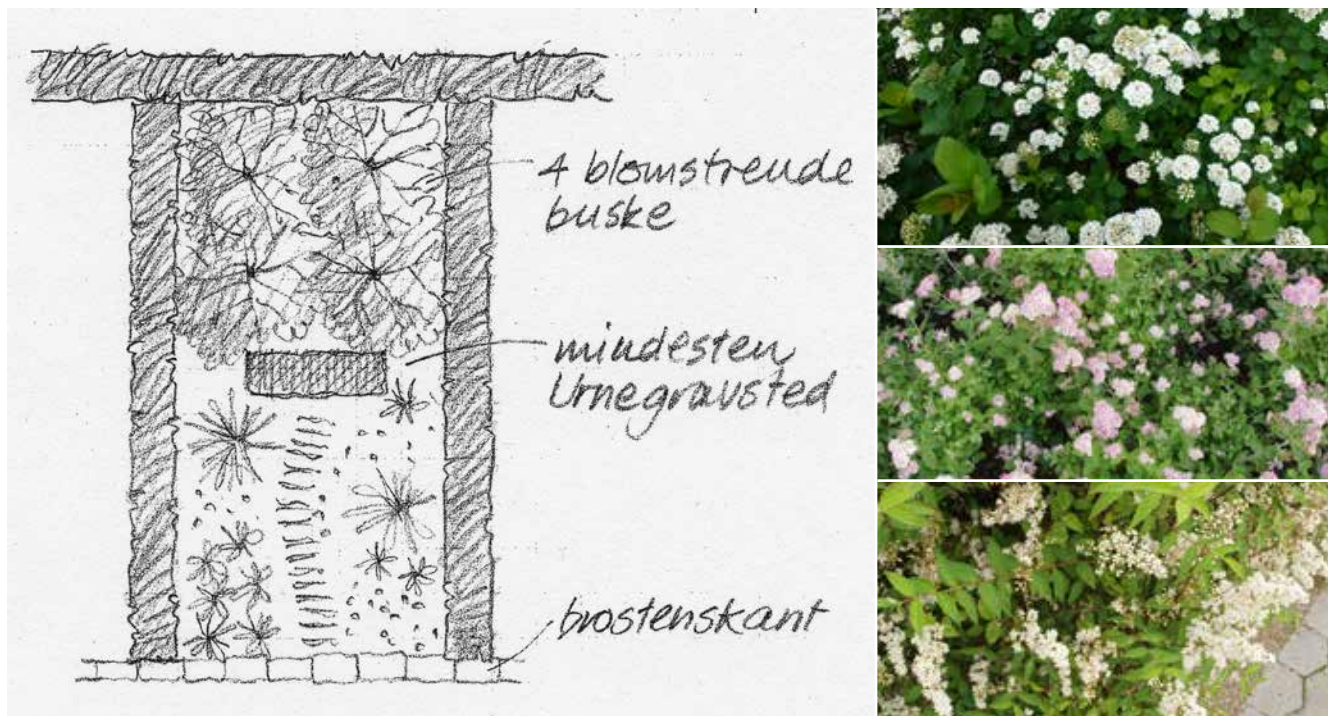
Den anonyme fællesgrav

Den eksisterende fællesgrav ændres til en pigstensbelagt plads og buksbomplanterne rykkes sammen til en krum hæk bag den fælles mindesten. Imellem pigstenene skal der være plads til små urter, fx krybende timian og husløg.

Urner i kistegrave

I stedet for at etablere en ny afdeling kun til urnegravsteder bliver urnerne fremover nedsat i gravsteder blandt kistegravstederne. Forskellen bliver kun, at den bagerste halvdel af gravstedet ind mod ryghækken tilplantes med blomstrende lave buske.

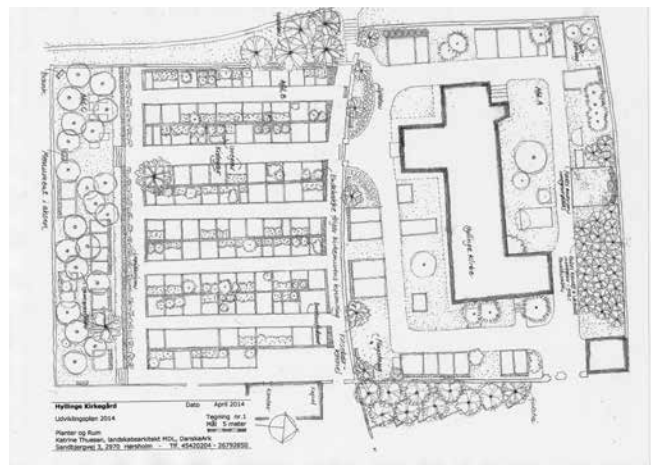
Det kunne være 4 ens lave buske af Birkespiræa, Spiræa



I stedet for at lave en ny afdeling med urnegravsteder, kan den bagerste halvdel af en kistegrav tilplantes med lave blomstrende buske, som fx *Spiraea betulifolia*, *Spiraea japonica* 'Little Princess' eller *Deutzia gracilis*. På denne måde bevares gravstedsstrukturen med ryg- og sidehække.



5 spidsløn er plantet på vestsiden af kirkegården og vil med tiden danne en fælles trækrone.



Udviklingsplan for Hyllinge kirkegård.

betulifolia (100 cm), *Spiraea*, *Spiraea japonica* 'Little Princess' (80 cm) eller Lille Stjernetop, *Deutzia gracilis* (90-100 cm). På denne måde bevares gravstedsstrukturen med ryg- og sidehække.

Trægruppe

På vestsiden af kirkegården ud mod markerne, skal der plantes en gruppe spidsløn på skrænten ned mod marken og kirkestien.

En trægruppe af store træer vil matche den store kirkebygning men uden at skjule den. Mange kirkebygninger i landet har trærækker omkring kirkegården. Det er der ikke mulighed for her, men ved at indplante nogle trægrupper de steder, hvor det kan lade sig gøre, kan der opnås en lignende virkning – et samspil mellem store træer og store bygninger, en harmoni og god rumfornemmelse. ■

NU ER SERVICE-NIVEAUET HØJERE

Stefan Timmermann, steti@eg.dk
EG Brandsoft A/S

Uanset om Allan Vest er på kirkegården for at udtage et gravsted sammen med pårørende eller blot for at inspicere, giver den nye kirkegårdsapp fra EG Brandsoft ham direkte adgang til gravstedernes aftaler. Hjørring Kirkegård er blevet mobil, og det giver flere fordele for både ansatte og kunder.

Allan Vest fremhæver særligt to arbejdsgange, som er blevet nemmere med den nye app: Dels at slå gravstederne op og se aftalerne, mens han opholder sig på kirkegården, og dels at kunne tage billeder og uploade dem direkte til det pågældende gravsted i kirkegårdssystemet.

Hjørring Kirkegård var en af de første brugere af den nye kirkegårdsapp fra EG Brandsoft, og kirkegårdsleder Allan Vest har allerede gjort sig en del erfaring med de nye funktioner, der er tilgængelige i løsningen.

”Vi har med appen her fået adgang til vores administrative system, som ellers ligger på vores pc på kirkegårdskontoret,” konstaterer kirkegårdsleder Allan Vest fra Hjørring Kirkegård.

Den nye app er udviklet i forlængelse af EG Brandsofts kirkegårdsløsning, og alle data bliver automatisk opdateret på både brugerens tablet og i det administrative system på kirkegårdskontoret.

Direkte adgang til gravstedets aftaler

Når Allan Vest skal udtage et gravsted, kan han straks afgøre, om et gravsted allerede er reserveret, mens han opholder sig på kirkegården. Det fører til en langt mere behagelig og professionel situation sammen med de pårørende, der kan have mange spørgsmål og ønsker til placering af gravstedet.

Det kan opstå situationer, hvor det kan være svært at afgøre detaljerne, hvis et tilsyneladende ledigt gravsted for eksempel blot er henlagt uden synligt mindesmærke – eller hvis kirkegården er dækket af sne.

”Før skulle vi ringe ind på kirkegårdskontoret for at høre, om gravstedet er ledigt, så der var altid to medarbejdere involveret i sagen. Nu kan jeg gå her alene,” siger Allan Vest fra

Hjørring Kirkegård.

På samme måde kan Allan Vest hurtigt afgøre, om det er kirkegården selv eller de pårørende, der har ansvaret, hvis han kommer forbi et gravsted, hvor blomsterne ikke står pænt – og er det nødvendigt, kan han derfor straks tage fat i kirkegårdens leverandør.

Billeddokumentation med få klik

Den nye app understøtter et voksende behov for billeddokumentation. Allan Vest har allerede vænnet sig til at tage billeder og straks tilknytte det direkte til gravstedet via app'en som dokumentation.

Det er praktisk for sager om misligholdelse, men det er også praktisk for kirkegården selv at have opdateret billeddokumentation af de enkelte gravsteder. På den måde kan kirkegårdens medarbejdere følge udviklingen og aktualisering af mindesmærker.

”Vi kan også snart tage et billede og lægge det ind i systemet, og så kan kunden selv slå det op via internettet. På den måde kan servicen blive lidt højere,” siger Allan Vest.

Fakta om Hjørring Kirkegård

Hjørring Kirkegård er en mellemstor kirkegård på 6,5 hektar midt i Hjørring, og tager sig af 250 handlinger om året for flere af de omkringliggende kirker. Dertil kommer over 1.000 kremeringer om året, som udføres for de nordjyske kirkegårde. Hjørring Kirkegård beskæftiger 4 fastansatte, samt cirka 16 sæsonarbejdere.

Fakta om den nye app fra EG Brandsoft:

- Tager kirkegårdens data med ud på kirkegården
- Gør det nemmere at planlægge arbejdsdagen med vejrdata, kalender og GPS
- Er designet med tydelige ikoner og farver til udendørs brug på kirkegården
- Kræver iPad med iOS version 8 eller nyere og adgang til trådløst netværk eller mobil dataadgang
- Er udviklet til kirkegårdens ansatte, mens findgravsted.dk henvender sig til alle kirkegårdens brugere

GENERALFORSAMLING I FDK OG DKL



Af KIRKEGÅRDENS's redaktion



Både FDK og DKL afholdt deres generalforsamling under årsmødet i Silkeborg. Begge generalforsamlinger blev afviklet i god ro og orden d. 5. september 2016.

FDK's generalforsamling

Bestyrelsens beretning v. formand Klaus Frederiksen

Ved OK15 blev der aftalt lønstigninger pr. 1. april 2016 og 2017, samt pr. 1. december 2017.

FDK håber på snart at kunne genoptage forhandlingerne om de puljemidler, der blev udløst d. 1. april 2016. Det er dog ikke de store beløb, og de vil blive brugt på at hæve kirkegårdslederne i de laveste lønrammer.

Den digitale dødsanmeldelse er endnu ikke tilgængelig for alle kirkegårde, og hvad der forsinker projektet er efterhånden et stort mysterium. Generelt er der problemer med at få folkekirkens IT-systemer færdigudviklet; den nye version af FLØS giver anledning til mange hovedbrud og GIAS lokalfaktura er endnu ikke helt på plads.

De nordiske lande er godt i gang med planlægningen af den nordiske kongres, der afholdes på Hotel Scandic i

København, i dagene 6. – 8. september 2017. Prisen for deltagelse med overnatning er 8.195 kr. og det er allerede nu muligt at tilmelde sig på FDK's hjemmeside. Årsmødet 2017 vil blive afholdt samme sted i en forkortet udgave, fra 5. – 6. september. Den samlede pris for deltagelse ved årsmøde og kongres er på 11.990 kr. og bestyrelsen håber på et stort fremmøde fra Danmark.

Kirkegårds konferencen på Hotel Nyborg Strand afholdes i samarbejde med Skov & Landskab, Landsforeningen af menighedsråd og FAKK og i 2017 løber konferencen af stabelen d. 9. marts. FDK afholder både lederkurser og administrationskursus. Kontakt FDK's sekretariat, hvis du ønsker at komme på kursus; kurserne oprettes i takt med efterspørgslen.

FDK har igen i år bistået medlemmer, der er kommet i problemer på deres arbejdsplads. Personalesagerne er både tidskrævende for FDK og en stor belastning for den, der havner i dem – og bestyrelsen kan kun opfordre til, at man sætter sig godt ind i sit ansvarsområde og lærer at orientere sine medarbejdere og politikere bedst muligt, så problemerne kan undgås. Gør også brug af FDK's lederkurser og netværket af kolleger.

Spørgsmålet om opkrævning af betaling for hækklipning har været diskuteret, og det lader nu til, at Kirkeministeriet vil åbne op for at de enkelte provstier kan vælge andre modeller for beregningen og opkrævningen. Der er også nedsat en arbejdsgruppe, der skal se på muligheden for at de store kirkegårdsforvaltninger igen kan få selvstændigt regnskab og eget CVR-nummer. I disse år bliver en del kirkegårdslederstillinger nedlagt til fordel for en administrationschef. FDK arbejder på, at der fortsat skal være en grøn leder på kirkegården, hvor der ansættes en administrationschef.

Den tragiske dødsulykke på Vestre kirkegård i København bør få alle kirkegårdsansatte til at undersøge om gravmonumenterne på ens egen kirkegård kan udgøre en fare. Og måske særligt nu, hvor kirkegårdene bliver flittigt besøgt af Pokemon-jægere. Bestyrelsen opfordrer til, at man prøver at tage godt i mod Pokemon-jægerne og helt generelt, at man prøver at huske, at kirkegårdene ikke er til for senere brugere af dem, med stive og ufleksible regler. I løbet af året har der været stor debat om kirkegårdens takster og indretning. Vi kan nok forvente, at kirkegårds-kulturen kommer under et politisk pres i løbet af de kommende år.

Øvrige beretninger

Bladet 'Kirkegården': Lene Halkjær Jensen takkede for de indkomne bidrag til bladet og opfordrede til at man fortsat skriver om både stort og småt fra dagligdagen på kirkegårdene. Leverandørenes annoncer er en forudsætning for at bladet kan løbe rundt; så husk at støtte dem!

Efteruddannelse og kursusvirksomhed: Uffe Strandberg Larsen orienterede om de aktuelle kursustilbud, samt om hvilke nye kurser, der overvejes; som f.eks. om helhedsplaner, tegning med Qgis, IT-verdenens muligheder, stresshåndtering, kropssprog m.v. Har man gode ideer til et kursus, kan man kontakte FDK's sekretariat.

PartnerLandskab: Birgit Møller Bach fortalte kort om projektet med udviklingsplaner, der nu er afsluttet og efterlyste gode ideer til mulige nye projekter.

Regnskab og budget

Henning Lektonen fremlagde regnskabet for 2015 og budget for 2017. Begge dele blev godkendt.

Indkomne forslag

Birgitte Foghmoes udnævnes til æresmedlem af FDK, for sit mangeårige arbejde med udgivelse af bladet 'Kirkegården'.

Valg

Henning Lektonen blev genvalgt som kasserer. Trine Klink Raunkjær og John Hinze modtog genvalg til bestyrelsen. Søren Trab Christensen blev genvalgt som bestyrelsessuppleant og der var genvalg til Dick Kreinøe og Anders Beck Larsen som revisor hhv. revisorsuppleant.

Årsmøde 2017 og 2018

Årsmødet 2017 afholdes i en forkortet udgave i forbindelse med den Nordiske Kongres i København. Årsmødet 2018 bliver på Lolland – Falster, selv om der ikke er mulighed for et krematoriebesøg.

Eventuelt

Jørn Skov fortalte om et kommende projekt ved Institut for Kultur og Samfund - Afdeling for Religionsvidenskab, Aarhus Universitet. Vejleder Marie Vejrup Nielsen ønsker at undersøge kirkegårdspersonalets rolle i den folkekirkelige struktur. Dette gøres ved hjælp af en spørgeskemaundersøgelse til udvalgte kirkegårde i både FDK's og FAKK's regi – og Jørn Skov opfordrede til, at man tog sig tid til at udfylde spørgeskemaet, når det dukkede op.

Jens Dejgaard Jensen orienterede om Foreningen for Kirkegårdskulturs fortræffelige tilbud; så som årsskrift, årsmøder og temadage: Bl.a. en temadag om institutionskirkegårde, der afholdes i Risskov v. Aarhus d. 10. oktober. FDK's generalforsamling blev afviklet med Jens Zorn Thorsen som dirigent.

DKL's generalforsamling

Formandens beretning med beretning fra udvalgene

Bestyrelsen: Bestyrelsen består af formand Allan Vest, næstformand Tom Olsen, samt Erik Bach og Tommy Christensen. Desuden har Michael Smidemann deltaget i bestyrelsesarbejdet, som suppleant.

Sekretariatet: Sekretariatsfunktionen varetages af Allan Vest. Tom Olsen tager sig af det tekniske, Tommy Christensen og Erik Bach tager sig af kurser og Michael Smidemann opdaterer den nye hjemmeside, der er gået i luften. Der er igangsat undersøgelse af muligheden for at lave et fælles sekretariat med FDK i forbindelse med det kommende generationsskifte i begge foreninger.

Teknisk Udvalg: Sagen om pilefletkisten er afsluttet for DKL's vedkommende. Kisten lever ikke op til kistedeklarationen og det gør, sammen med resultatet af prøvebrændingen, at DKL har afvist at godkende kisten ud fra generelle sikkerhedsmæssige hensyn. Det er herefter op til det enkelte krematories bestyrelse evt. at godkende pilefletkisten. Der arbejdes på at indgå aftale med Søren Jepsen, der

har etableret firmaet KrematorieKonsulenten, vedr. udførelse af opgaver for hhv. DKL og de enkelte medlemsforvaltninger. Det er hensigten at genoprette brugergrupper for de enkelte ovn- og/eller filtertyper med Søren Jepsen som samlende facilitator.

Uddannelsesudvalget: Består af Erik Bach og Tommy Christensen. Der blev afholdt et krematoriekursus i Svendborg i 2015. Krematoriekurset gentages allerede her i 2016 og fremover når der er interesse og deltagere til det. Desuden vil der blive arrangeret temadage om aktuelle emner når behovet opstår.

Internationalt arbejde: Det internationale arbejde foregår primært ved at DKL er med i ECN (European Crematoria Network) med Tom Olsen som repræsentant. I 2015 blev det årlige møde afholdt i Gent i Belgien, med deltagelse af ca. 70 personer fra de forskellige lande. Mødets hovedtema var hvordan ECN kan påvirke standarder på området i EU. Til næste møde skal der udarbejdes et forslag til europæisk vejledning og standarder for blandt andet udslip fra krematorierne.

Nordisk samarbejde: Danmark er i NFKK repræsenteret med Klaus Frederiksen, FDK og formanden for Foreningen for Kirkegårdskultur, Elof Vestergaard, der deltager som suppleant. Næste store arrangement i NFKK er Nordisk Kongres, der afholdes i København i dagene 6. – 8. september 2017.

"Kirkegården": FDK og DKL er fælles om udgivelsen af fagbladet Kirkegården, med Lene Jensen som redaktør og et godt team der skriver til bladet.

Forelæggelse og godkendelse af regnskab for 2015

Regnskabet blev forelagt generalforsamlingen, der enstemmigt godkendte.

Indkomne forslag

Der var indkommet 2 forslag fra Jens Dejgaard Jensen, Silkeborg.

1. Forslag om nedsættelse af kontingent med henblik på at nedbringe formuen på kr. ca. 1,5 mill.
2. Hørt "rygter" om at ca. 200 urner "forsvinder" på vejen fra krematorium til kirkegård.

Jens Dejgaard Jensen trak forslag 1 tilbage med henvisning til bestyrelsens forklaring om kommende udgifter til oprettelse af fælles sekretariatsfunktion med FDK, etablering og brug af konsulentordning, samt fornuften i at have en buffer ved eventuelle fremtidige udgifter til advokat-/teknikerbistand.

Vedrørende forslag 2 kunne ingen på generalforsamlingen bekræfte de mange urners forsvinden.

Fastsættelse af kontingent 2017 samt forelæggelse af budget 2017

Bestyrelsen foreslår uændret kontingent i forhold til 2016, hvilket blev godkendt. Budget 2017 blev forelagt og godkendt.

Valg

Bestyrelsen: Formand Allan Vest, Hjørring, for 2 år og Fuldmægtig Erik Bach, Aarhus, for 2 år.

Bestyrelsessuppleant: Kirkegårdsleder Michael Smidemann

Revisorer: Kirkegårdsleder Jesper Søbjerg Larsen, Glostrup og Kirkegårdsleder Jens Dejgaard Jensen, Silkeborg

Revisorsuppleant: Kirkegårdsleder Lars-Jep Elleby, Rønne
Alle blev genvalgt uden modkandidater.

Næste årsmøde

DKL's årsmøde 2017 afholdes i samarbejde med FDK i København den 5. september, forud for Nordisk Kongres samme sted.

Eventuelt

DKL's generalforsamling blev afviklet med Lars-Jep Elleby som dirigent. ■



Sagen om pilefletkisten er afsluttet for DKL's vedkommende. Kisten lever ikke op til kistedeklarationen og det gør, sammen med resultatet af prøvebrændingen, at DKL har afvist at godkende kisten ud fra generelle sikkerhedsmæssige hensyn. Det er herefter op til det enkelte krematories bestyrelse evt. at godkende pilefletkisten. Foto fra Kurvekisten i Grindsted.



NESBO HOT₂O

VARMTVANDSANLÆG

- Ukrudtsbekæmpelse med hedvand hører til blandt de nyere bekæmpelsesmetoder.
- Hedvandsteknik kan anvendes overalt og i hele vækstsæsonen.

NYHED!
Effektiv ukrudts-
bekæmpelse med
varmt vand

- Let at anvende, da der ikke kan overbehandles.
- Hurtig og effektiv måde at bekæmpe ukrudt på.



HTF FARMER TRUCK

- Fås med benzin eller el-fremdrift.
- Med 3-vejs tip.
- Pålidelig og let at betjene.



STAMA MAXI TRUCK

Markedets eneste 4WD el truck!

Stort udstyrsprogram, trækraft og lasteevne. Kan leveres indregistreret og med lithium batterier. Lasteevne 1500 kg.

STAMA-HTF LØVSUGER, MODEL MK 8

NY
støj reduceret
STAMA/HTF
Løvsuger

- Med elektrisk fremdrift og 13 hk B&S Vandguard motor.
- Overholder arbejdsmiljøkravene omkring støv.
- 6m 6" flexslange med letvægts suge håndtag og slangemagasin.



STAMA MICRO TRUCK

Smart og handy lille stå-truck med vippelad, der kan komme ind alle steder. Nem på- og afstigning.

Kan leveres med blomsterstativ og andet tilbehør.



SE OG PRØV DET STORE UDVALG AF STAMA-HTF MASKINER HOS NEDENSTÅENDE FORHANDLERE:

Almas Park & Fritid, Ålborg & Brønderselv
Lyngfeldt A/S, Hadsten
Anker Bjerre A/S, Holstebro

Herning Skov, Have & Park A/S, Herning
Vemas A/S, Vejle
Varde Have og Skovmaskiner ApS, Varde

Hans Holm A/S, Tinglev
Sønderborg Skov- Park & Have Maskincenter Aps
Glamsbjerg Maskin Center A/S, Glamsbjerg / Svendborg
Havdrup Maskinforretning A/S, Havdrup

STAMA-HTF

STENSBALLE

NESBO

FLØS

Af Gladsaxe kirkegårds kontor, kontor@gladsaxekirkegaard.dk



Gladsaxe kirkegårds kontor laver løn til 55 – 60 personer i alt.

2 af kirkegårdskontorets medarbejdere er brugere af FLØS-systemet.

Det nye FLØS lønsystem er ikke særlig brugervenligt og volder brugerne adskillige hovedbrud. Foto: Vagn Andersen.

Det sku' vær' så godt og så' det faktisk skidt!!!

Da man i tidernes morgen varslede, at vi skulle have nyt lønsystem blev alle glade med udsigten til, at det ville være muligt at se en forhånds lønseddel, så man kunne se, om man havde indberettet korrekt, men ak træerne vokser ikke ind i himlen.

Ministeriet har tilsyneladende valgt en billig udgave, med dertil hørende fejl og mangler.

Vi kan nævne i flæng:

Løn/pensioner er gået galt ved nyansættelser på trods af, at man fra kirke/kirkegård har indberettet korrekt, ifølge udskrift fra indberetnings-systemet. F.eks. har nyansatte kun fået tillæg udbetalt, men ikke grundløn.

Lønkoder/ansættelseskoder forsvinder uden forhåndsavis, hvilket betyder at man er nødt til at bruge tid på at slå op i koder og tabeller.

Flere små differencer, som ikke kan henføres til noget konkret, når løn afstemmes til skat. Da de ikke figurerer på bogføringsbilaget fra FLØS, giver dette frustrationer. Nogle ørefejl bogføres pr. automatik på seniorbonus. Hvorfor kun nogle og ikke andre føres her, vides ikke.

År til dag sammentælling mangler på afstemningsbilag. I det gamle lønsystem kunne man hver måned afstemme hvor meget løn, skat, ambi med videre, der var afregnet til dato.

Restferie regnskab mangler. I det gamle lønsystem kunne man, når ferie var indberettet, aflæse hvor mange feriedage de ansatte havde tilbage.

Irritationsmomenter er også:

At vi hver måned modtager stamdata fra lønkontoret (samtlige oplysninger/rettelser på de ansatte) som skal køres ind på ny, inden vi kan starte med at indberette næste løn.

Indberetning af ferie/feriefridage i aktuel måned, altså forud, hvilket gør det problematisk at afstemme. Problemet opstår typisk hvis ansatte aflyser deres ferie eller bliver syge i deres ferie.

Indberetning af løn efter d. 1 i hver måned (hvilket kan være problematisk ved ferie). Før kunne man sagtens indberette i slutningen af en måned og skulle således ikke afvente nye stamdata.

Hvad kan vi konstatere? Det er ikke længere særlig brugervenligt, og at alt nyt ABSOLUT IKKE er godt nyt. ■

ELTOR SmartTurn

- se dig aldrig tilbage



Vendes med et snuptag



- Unik vendbar førerplatform
- Elektrisk og støjsvag
- Brugervenlighed og sikkerhed i top
- Designbeskyttet



Læs mere på www.eltor.dk
eller ring 617 50 617



Professionel rod-, stød- og stubfræsning gennem 34 år

Hækfræsning

er et af vore mest efterspurgte fræseprodukter når man skånsomt og effektivt vil fjerne rødderne fra et vildvokset buskads eller en gammel hæk.



Hasselholm AB - Box 263 - SE-441 25 Alingsås
Tel. +46 (0)322-502 90 Fax +46 (0)322-551 80 -
www.hasselholm.se - info@hasselholm.se
Vort gratisnummer: 80 88 12 16

Undgå ukrudt med jordforbedring, spar gødning og arbejdstimer

Champost[®].dk

Champost Jordforbedring

- Komposteret og pasteuriseret hestemøg
- Ukrudtsfri
- 100 % naturgødet
- Porøs og let at arbejde med

Anvendelse:

- Afdækning (5 cm) ved stauder, træer, hæk og blomster (forhindrer ukrudt)
- Ved plantning anvendes 1/4 Champost Jordforbedring

Ann, Holstebro Kirkegaard

Topdækker kirkegårdens surbundsbede med Champost Surbundsjord.



Ann Dora, Viborg Kommune

Foretrækker Champost Jordforbedring til stauedebedet på Borgervold.



KIRKEGÅRDSMESSEN PÅ MORS

Af Ena Fuglsang, Messeudvalget



Kirkegårdsmesse 2016 blev igen en “kæmpe” succes, set med vores (arrangør)øjne.

Vi er overvældede over den store interesse udstillerne viser vores messe, og allerede længe før, har vi så mange positive responser fra udstillere, at vi ikke længere behøver “rykke” for at få udstillere nok. Og under denne messe, hvor vi var en tur rundt hos de fleste udstillere, måtte vi “næsten love”, at der også i 2018 vil blive afholdt en messe. Og det håber vi da også at vi får mulighed for at gøre, men da det er på frivillig basis vi gør dette stykke arbejde, kan vi jo af gode grunde ikke love mere end vi kan holde. Vi har lysten, og viser muligheden sig, så gør vi

det gerne igen.

Men uden den dejlige opbakning fra menighedsrådet ved Lødderup kirke, kunne det jo ikke holdes i så smukke rammer. Det er vi meget taknemmelige for. Derudover har vi jo også brug for hjælpsomme hænder, og de ca. 20 frivillige der melder sig til hjælp med kaffe, mad, p-vagt, billet-udleverer mm., gør det muligt for os at lave dette arrangement. Og så er der lige landmanden som lægger sin mark til, til P-område for de mange biler, som bringer de besøgende til messen. Uden hans forståelse og hjælp ville det også se anderledes ud + en nabo som deler sin gårdsplads med de op til 6 – 8 busser og autocampere der



kommer. Så vi har mange "i ryggen", som hjælper og bager op.

I år havde vi det største antal udstillere vi nogensinde har haft, nemlig ikke færre end 62, som dækkede alt fra maskiner, landskabsarkitekter, kirkesølv, kaffe, planter, beklædning, orgler, faglige organisationer og alt hvad man kan komme i tanker om, der har det mindste med kirke eller kirkegård at gøre. Ja, selv en bogudgiver var der denne gang. Og som noget helt nyt, var der arrangeret et foredrag i kirken "Fra de dødes gård – til de levendes have" ved en Landskabsarkitekt, som fyldte kirken helt en halv times tid (der er det ene billede fra).

Af de udleverede billetter kan vi skønne, at der har været ca. 1.000 besøgende på messedagen, hvilket vi er meget (og jeg mener MEGET) godt tilfredse med, ja nærmest overvældede over.

Så alt i alt, et stort og spændende arbejde har båret frugt, vi er glade, taknemmelige og tilfredse, sagt med nordjysk sindighed.

Og lige nu glæder vi os over, at det gik så godt og vi håber at vi får mulighed for at gentage messen i 2018.

KREMATORIEKONSULENT I DKL



Af Tom Olsen, tomo@km.dk
Leder, Fælleskrematoriet i Ringsted

En god bekendt af DKL's forvaltninger bliver nu knyttet tættere til foreningen. Det drejer sig om Søren Jepsen..

Søren er gået på pension; men han har endnu mange år foran sig og har stadig lyst til at være aktiv inden for krematorieområdet. DKL har derfor lavet en aftale med ham om, at han kan genoplive DKL's konsulenttjeneste. Han er akademiingeniør af bygningsretningen fra 1974, og har siden midten af 1990'erne beskæftiget sig med krematorier. Hans første opgave var for Roskilde Kapel-krematorium, hvor Henning Lektonev betrodde ham opgaven med at indhente tilbud på udskiftningen af den gamle Tabo-ovn, og forestå om- og tilbygning til Henning Larsens fornemme bygværk.

Siden er det blevet til projektering og rådgivning for det nye Bispebjerg Krematorium med 4 ovne og Fælleskrematoriet i Ringsted med 5 ovne. Han har løbende været rådgiver for specielt de sjællandske krematorier indtil de slog sig sammen og oprettede Fælleskrematoriet i Ringsted. Det er også blevet til opgaver i Norge, hvor han blandt andet har været rådgiver på det nye krematorium i Vestfold.

Ved siden af rådgivningen har han også undervist på DKL's kurser for krematoriepersonale. Undervisningen er foregået med blandt andet undervisningsmateriale udarbejdet af Søren. En af hans næste opgaver som konsulent er, at undervise på DKL's grundkursus i Svendborg i oktober 2016.

KrematorieKonsulenten

Rådgivningen foregår gennem hans firma, KrematorieKonsulenten. Som navnet antyder, vil hovedvægten ligge på rådgivning inden for kremarieteknik og -logistik; men han kan også påtage sig projektering af de traditionelle ingeniørområder som vand, varme, ventilation og afløb. Han har tegnet professionel rådgiver ansvarsforsikring, så DKL og krematorierne ikke løber nogen risiko, hvis det utænkelige skulle ske, at han skulle begå en fejl.

Alle kan nyde godt af hans erfaring og etiske tilgang til byggeri for krematorier og menigheder; og aftalen indebærer at

forvaltningerne får stillet ekspertise til rådighed for en meget favorabel pris. Afregning for opgaver sker gennem DKL.

Han glæder sig til et aktivt otium som konsulent for DKL. ■



Søren Jepsen har mange års erfaring med projektering og rådgivning indenfor krematorieområdet.

Forvaltningerne kan kontakte Søren Jepsen direkte:

KrematorieKonsulenten

Gundsøllevej 81, 4000 Roskilde

Tlf.: +45 5377 7338

Mail: SRJ@KremKon.dk

Ny app fra EG Brandsoft

Tag relevante data med ud på kirkegården

Den nye app fra EG Brandsoft gør det let at holde styr på arbejdsopgaverne på kirkegården. På en iPad kan alle kirkegårdens ansatte nu finde relevant information om arbejdsopgaver og aftaler, lige der hvor de har brug for det.



» Med den nye app har vi fået adgang til vores administrative system fra en iPad. Vi skal altså ikke som før ind på kirkegårdskontoret for at lægge billeder og notater ind. Nu kan vi gøre det hele på stedet. Alting bliver gemt under det rigtige gravsted og kan nemt findes frem igen.

Allan Vest, Kirkegårdsleder, Hjørring Kirkegård



► Deltag i webinar og få en gratis demonstration. Tilmeld dig på eg.dk/app



Adding value to business



DE DØDES HAVE ER ET SPEJL AF TIDEN



Af Rikke Holst Thomsen, rikkeholst92@gmail.com
Kandidatstuderende i Religionsvidenskab og Historie ved Aarhus Universitet



”De danske legemer skal hvile et sted, hvor der er mulighed for at vise, hvem man var, og hvad man kom fra, så længe det er tilnærmelsesvist vedligeholdelsesfrit.”

Hvordan kirkegården afspejler et samfund med individet i centrum

”Kirkegården skal altid holdes ren og pæn udi alle måder, ingen hyld og nælder må gro der, og græsset må ingen tid blive højere end til anklerne, men skal slås to eller tre gange i sommerens løb, og ingen må ride eller rende på den”. Denne besked blev i 1500-tallet givet de sjællandske menigheder af Sjællands første biskop efter reformationen, Peder Palladius, med begrundelsen, at de danske kirkegårde skulle ”holdes rene og skikkelige for

deres ærefulde opstandelses skyld, hvis legeme der sig hviler”. På trods af kirkegårdskulturens historiske udvikling, og at retningslinjerne for, hvorledes en kirkegård bør holdes, har ændret sig siden 1500-tallet, er det dog stadig kirkegården, hvorpå størstedelen af de danske begravelser foregår og således også der, hvor de fleste legemer sig hviler. Inden for den religionsvidenskabelige forskning, har sekularisering og individualisering af kristendommen været et vigtigt emne, og der tegner sig et billede af, at kristendommen følger med udviklingen af samfundets individorientering. Men hvad med kirkegården, hvorpå de individualiserede folkekirkekristne legemer sig hviler? Jeg udarbejdede i efteråret 2015 et bachelorprojekt, der skulle undersøge individualiseringstendenser i kirke-



På billedet ses et eksempel på de retningslinjer for færdsel, som kirkegården finder nødvendige at tydeliggøre.

gårdskulturen. Gennem et interview med kirkegårdslederen på en af folkekirkens kirkegårde, tegnede der sig et billede af lignende individualiseringstendenser indenfor kirkegården, som der er at finde i samfundet omkring den. Denne opdagelse bekræftede mine forventninger, da kirkegårdskulturen mere eller mindre altid har afspejlet den tid den var indlejret i. Det interessante var derfor at se, hvordan disse individualiseringstendenser kom til udtryk.

Vi er alle noget helt specielt

Særligt gravstedernes udseende, gravtyperne samt brugen af kirkegården er områder, hvor der synes at være sket en større grad af individualisering, meget lig den tendens der findes både inden for folkekirken og samfundet. På den kirkegård jeg undersøgte, var det tydeligt, at der var noget fælles for udviklingen indenfor disse tre områder; brugernes opfattelse af, at den afdøde har været noget helt specielt kommer i højere og højere grad til udtryk på kirkegården.

Gravstedernes udseende er umiddelbart det sted, hvor dette kommer tydeligst til udtryk. Brugernes har et behov for at placere nogle lidt utraditionelle artefakter herpå. Der er fx kommet flere tegninger, breve, fodboldstøvler, sportsmedaljer og legetøjsbiler. Disse er alle sammen nogle genstande, der afspejler, hvem den afdøde var som individ. Tendensen til individorienteret pynt på gravene var at finde på en række grave, uafhængigt af bortgangsalderen på afdøde. Det er dog stadig et fåtal af gravene, der er så personliggjorte, at de skiller sig betydeligt ud fra mængden.

Skovkirkegården kan personliggøres og så er den vedligeholdelsesfri

Der synes at være en tendens til at ville gøre gravene mere individuelle, men samtidig også mere vedligeholdelses-

fri. Disse to sideløbende udviklingstendenser kan have indflydelse på, hvorfor skovkirkegårde er blevet populære på flere kirkegårde i landet. Skovkirkegården giver mulighed for et uformelt og personificeret gravsted, der også langt hen ad vejen er vedligeholdelsesfrit grundet en forudbetalt fredningsperiode på 20 år, hvor vedligehold af gravstedet er inkluderet. På trods af reglerne forbundet med en plads på den kendte fællesgrav, synes det at være en løsning, der passer til den måde vi lever på i dag og samtidig en måde at imødekomme brugernes behov for både at kunne manifestere den afdødes signifikans og personlighed.

Forventningsafstemning er nødvendig

Denne individualisering af kirkegården kan fordrer en forventningsafstemning mellem brugerne og ledelsen. Fritidsbrug såsom løb, cykling eller hundeluftning ses som værende en ret for kirkeskatsbetaleren. Dette er dog ikke tilladt på den kirkegård jeg undersøgte, og hvordan kirkegården skal bruges, det er en balancegang, der kan være svær at finde for brugerne, uden at plien og respekten for stedet daler. Det kan derfor være nødvendigt at tydeliggøre nogle retningslinjer for, hvorledes man færdes på kirkegården, også selvom flere af disse ikke var nødvendige at påpege, før individualiseringen så småt flyttede ind på kirkegården.

Landsdækkende tendenser

Ovenstående er blot en præsentation af de tendenser, der var at finde på én kirkegård, nemlig den kirkegård jeg undersøgte. Dermed er der ikke som sådan noget belæg for at operere med disse tendenser som værende repræsentative for hele Danmark, hvilket vil være det næste mål i udredningen om individualiseringstendenser på kirkegården. For at kunne tale om nogle generelle tendenser, er man i sagens natur nødt til at lave lignende projekter på

andre kirkegårde rundt omkring i landet. For at kunne tale om nogle repræsentative udviklingstendenser ville det være oplagt at se om kirkegårdens størrelse, geografiske placering og forskelle og ligheder mellem kommunale og folkekirkegårde spiller ind i denne teori. En større udredning af dette emne, vil ligeledes kunne afklare, om disse udviklinger, der sker på kirkegården, udelukkende er et resultat af et individualiseret samfund, eller om der er andre faktorer, der spiller ind. Dermed er dette projekt blot et resultat af de indledende manøvrer, der er nødvendige for at kunne undersøge, hvorledes den danske folkekirkegård stadig afspejler samtiden, og hvilke konsekvenser dette medfører i et samfund, hvor individet i højere grad er i centrum.

At bedømme ud fra dette projekt, skal de danske legemer hvile et sted, hvor der er mulighed for at vise, hvem man var, og hvad man kom fra, så længe det er tilnærmelsesvist vedligeholdelsesfrit. ■

Vi er dem med det brede sortiment



Efteråret er over os og det er tid til at lægge blomsterløg. Stedsegrønne og hækplanter til ethvert anlæg.

Vejenbrød Planteskole A/S

Vejenbrødvej 25 - 2980 Kokkedal - Tlf. 48 28 01 77 - Fax. 48 28 01 96
www.vp-as.dk - salg@vp-as.dk



ARS Beskæringsudstyr

SITAS.DK · 44 65 05 65

Stangsakse



Knivtandslave



Topsave



JOHN DEERE
Du har opgaven - Vi har maskinen



SnowFox 1026R Kompaktraktor med sneudstyr. Kost & saltspreder. Ideel til snebekæmpelse på fortove og cykelstier fra 130 til 200 cm.

GMR Care for the ground

GMR Producent af maskiner til park, vej & anlæg. -speciealudviklet til professionelle.





ARS Professionelt Beskæreværktøj -siden 1876. Alle redskaber er lette & ergonomiske.




A/S HAVDRUP
MASKINFORRETNING

Salbjergvej 4 - 4622 Havdrup - 46 18 55 44
www.havdrup-maskinforretning.dk

Vi tager forbehold for eventuelle trykfejl. 

Hjorthede

Ensartet taks og thuja - hvert år!



- * Fremtidssikret
- * Tæt og kompakt vækst
- * Ensartet plantekvalitet
- * Bred og sund genetik
- * Hjemmehørende

Kårede
afstamminger!

Thuja occ. Hjorthede L.228
Taxus bacc. Hjorthede L.227

Kvalitet
Stabilitet
Udvikling
Faglighed
Troværdighed

Hjorthede Planteskole A/S
Tlf. 86686488 * mail@hjorthede.dk



CONTRACTOR - ELEKTRISK KIRKEGÅRDSBØR

Contractor El med tip den letteste mini-dumper på markedet.

Autostyr dvs. styring af maskinen uden brug af fysiske kræfter. Parkeringsbremse. Fuldstændig lydløs kørsel og trinløs justering af hastigheden. Indhold i liter 200 liter. Indhold i kg 500 kg.

Contractor er den klassiske minidumper tilført den nyeste teknik, som matcher tidens krav til funktionalitet, sikkerhed og arbejdsmiljø. Ring for uforpligtende demonstration.

Dan Sand

RING 96 56 41 00

Alle priser er eks. moms og fragt. Forbehold for trykfejl & pristigninger.

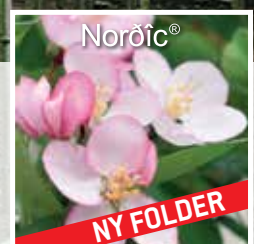
DSN AS
N.A. JENSENSVEJ 1,
TORNBY
9850 HIRTSHALS
WWW.DANSAND.COM

www.birk-holm.dk

Komplette leverancer
af planter til din kirkegård!

Birkholm Planteskole A/S

Tlf. +45 48 17 31 26 · birk-holm@birk-holm.dk



NY FOLDER

AFVASKNINGSLOKALE PÅ NORDRE KIRKEGÅRD I VEJLE



Tekst og foto af
Jens Zorn Thorsen, jeztho@gmail.com



Lokalet med ligbordet placeret i midten, over afløbet.



Ligbord med fralægningsbord i forgrunden og håndfri vask på væggen i baggrunden.



Papirrulle og skabe med arbejdsbord til opbevaring af remedier til rituel afvaskning af muslimer.

Det nedlagte kølerum på Nordre kirkegård i Vejle er nu blevet indrettet til et afvaskningslokale for rituel afvaskning af afdøde muslimer.

Efter opfordring fra det lokale muslimske samfund i Vejle, er der indrettet et afvaskningslokale i Skovkapellet på Nordre kirkegård, i det der tidligere fungerede som kølerum til opbevaring af kister forinden kremering, i det nu nedlagte Vejle Krematorium.

Lokalet er indrettet i samarbejde med en gruppe muslimer og en Imam, der repræsenterer en stor del af muslimerne i Vejle. Indretningen og finansieringen har Vejle Kirkegårde stået for, idet lokalet er renoveret og indrettet for kirkegårdenes midler. Dele af inventaret er doneret af muslimerne. Det har fra begyndelsen været vigtigt for kirkegårdsbestyrelsen i Vejle, at lokalet også kunne bruges til andre formål og at det kunne indgå som en del af en helhed i en muslimsk begravelse. Efter den rituelle afvaskning kan den afdøde derfor bæres til gravpladsen umiddelbart efter en højtidelighed udenfor afvaskningslokalet, eller en højtidelighed umiddelbart i forbindelse med gravpladsen.

Indretningen af lokalet sigter efter et højt hygiejnisk niveau, med fliser på alle væggene, håndfri vandhane, afløb fra vaskebordet gennem en slange direkte til et afløb og ventilation. Lokalet ryddes op af brugeren og rengøres af en ekstern rengøringsleverandør umiddelbart efter ritualet.

Møbleringen af et rituel afvaskningslokale er sparsomt. Der er behov for et bord med afløb til liget, et fralægningsbord til hjælpemidler, et brusehoved der hænger ned fra loftet, et skab til opbevaring af indsvøbningspapir, olier, sæber og engangs forklæder, samt en kran til at løfte og flytte afdøde mellem kisten og bordet. Der foregår ikke andre aktiviteter i Skovkapellet under den rituelle afvaskning.

Når lokalet ikke er i brug benyttes det af bedemændene til andre formål og til parkering af katafalker og blomstervogne.

Lokalet blev taget i brug i foråret 2016, og der er et lignende lokale på vej på Tønder kirkegård. ■



**ÉN maskine
klarer alle opgaverne**

**AVANT
Danmark**
Start online redskabsprogram
Start brugtmarked

www.avant.dk

Kontakt din lokale forhandler:

Jylland - Tlf: 8695 7522 - Låsby

Sjælland - Tlf: 5965 6037 - Hørve

Grillo®



**FX 20 Zero
Turning**

Nyeste frontmonterede Zero Turning klipper. Hurtigt skift fra bioklip til bagudkast.

Grillo FD 450

FD450 med 113 cm. frontmonteret klippe-bord, 450 liters opsamler. Leveres med højtip.



agrinova
GARDEN EQUIPMENT

**Professionelle løvsugere
og vertikalskærere**

Se hele vort store program på www.kiba.dk

KIBA
PARKMASKINER

Skolevej 30 · 8960 Randers SØ
Tlf. 70 25 00 20 · info@kiba.dk

ANNE STAUSHOLM
Landskabsarkitekter




KIRKEGÅRDE

HELHEDSPLEANER, UDVIKLINGSPLANER
OG DRIFTSPLANER

I arbejdet:

- tilgodeses drift og økonomi
- tages der behørigt hensyn til kirkegårdens historie
- indarbejdes det fremtidige skønnede begravelsesbehov
- vægtes dialogen med menighedsråd, ledelse og medarbejdere

Al rådgivning foregår ud fra den nyeste viden for kirkegårde, samt regler for "Tilgængelighed i folkekirken".

Tegnestuen tilbyder også arbejder med nye kirkegårde og kirkegårdsudvidelser m.v.

Kontakt os gerne for en uforpligtende samtale.

Herslevvej 49, Herslev, 4000 Roskilde, Tlf. 46402771
afs@annestausholm.dk - www.annestausholm.dk

UDSTILLINGEN VED ÅRSMØDET 2016



Af KIRKEGÅRDENS's redaktion

På årsmødets første dag, var der rig mulighed for at få en snak med de forskellige leverandører om planter, redskaber, bænke, gravminder, katafalker, maskiner og meget andet. Og det endda i et ualmindeligt smukt sensommervejr. I alt 23 leverandører deltog i udstillingen, der blev flittigt besøgt, både ude og inde. ■

Udstilling udendørs

- A. Flensborg - Herning Maskinfabrik
- Dan Sand
- Danske stenhuggerier
- El-Truck Service A/S
- G9 Landskab
- GMR Maskiner A/S
- Green & Blue Products
- Helms TMT-Centret A/S
- Hjorthede Planteskole
- NICODAN
- Nilfisk Egholm
- Nygaards Planteskole
- STEMAS Maskinsalg A/S
- UB-Let

Udstilling indendørs

- A/S NP Trucks
- Bunzl Distribution Danmark
- Danstein A/S
- EG-Brandsoft
- FlexCon ApS
- FTF-A
- HasselHolm AB
- Nordania Leasing
- Urban Elements



Det var første gang Hjorthede Planteskole var med på årsmødets udstilling. Frøformerede taks og thuja er velegnede til kirkegårdsbrug, når frøkilden er veldefineret, siger Søren Løth. Som f.eks. *Taxus baccata* Hjorthede L227, der er produceret af frø, høstet i planteskolens egen frøhave.



På Nordania Leasing's stand, var der mulighed for at få en snak om en anderledes finansiering, når kirkegårdens maskinpark skal opdateres.



På Green & Blues Products stand kunne man bl.a. se fikse små håndlugere og en hjulhakke. Især MegaLeaf løvriven i str. XL var populær. Produkterne fra Green & Blue har længe været markedsført i anlægsbranchen, men er forholdsvis nye på kirkegårdsområdet.



DanSand præsenterede bl.a. 2 modeller af gravlygter til f.eks. fællesgraven. Lygterne på begge modeller kan udskiftes med vaseholdere. Denne type af gravlygter er endnu ikke almindelige på de danske kirkegårde, men ses ofte på svenske kirkegårde.



Stiklingeformerede hækplanter, dyrket i pottes, giver fuldkommen ens planter, og letter etableringen af en nyplantet hæk. Nygaards Planteskole producerer bl.a. den nye sort *Taxus baccata* 'Brande Select'



Stenhugger Steen Jensen og Danske Stenhuggerier havde flere forskellige interessante bud på alternativer til den traditionelle, firkantede plænestein eller til familiegravstedet.



Hos FTF-A var der mulighed for at få en snak om efterløn, lønsikring og meget andet.



Danstejn demonstrerede hvordan QR-koder kan anvendes, både på nye gravminder og ved bevaringsværdige gravsteder.



HOT₂O er et svensk produceret anlæg til ukrudtsbekæmpelse med varmt vand. Nesbo A/S har fået agenturet i det meste af Europa og har her bygget anlægget på en el-drevet Stama/HTF Multi-truck.



FlexCon ApS leverer automatik til styring af krematorieovne, filteranlæg, varmegenvinding og røggasanalyse.



KIRKEGÅRD SYD I ROTTERDAM



Tekst og foto af Marcel van Holt
Gartner, Hørsholm Kirkegård



Mange forskellige kulturer har deres egen afdeling. F.eks. er der en kinesisk og en muslimsk afdeling.

På min seneste ferie var jeg i Holland, og dér besluttede jeg mig for at besøge kirkegården i min hjemby Rotterdam. Jeg havde aldrig været på den kirkegård før. Den hedder "Zuiderbegraafplaats", hvilket betyder Kirkegård Syd.

Mit navn er Marcel van Holt, og jeg har arbejdet på Hørsholm Kirkegård siden april 2011. Siden dengang har jeg været meget interesseret i andre kirkegårde og især, når jeg er i udlandet.

Jeg flyttede fra Holland til Danmark i april 2001, og først

arbejdede jeg seks år i en butik og derefter fire år i en produktionsvirksomhed (om natten). Og nu som gartner på Hørsholm Kirkegård.

Stor og multikulturel kirkegård

Idet jeg gik ind på kirkegården slog det mig, hvor stor den er. Den er virkelig stor. Den blev taget i brug i maj 1940, efter at tyskerne havde bombet Rotterdam. I dag er kirkegården på 110.300 m², og der er omkring 11.000 kiste- og urnegrave derinde. Når man kommer til indgangen, kan man benytte sig af en tablet, hvorpå man kan søge oplysninger om den afdødes grav. Man indtaster blot den afdø-



Der er omkring 11.000 kiste- og urnegrave på kirkegården. Det er meget imponerende, når man går rundt og ser så mange forskellige typer gravsteder.



Der står en brevkasse ved indgangen, hvor pårørende kan aflevere en tegning eller et brev til deres kære.



På Hørsholm Kirkegård køber vi nye vandkander hvert andet år, da dem vi har, enten forsvinder eller går i stykker. Måske det var en ide at kopiere modellen fra Rotterdam, hvor man - på samme måde som med indkøbsvogne - kan låne en vandkande mod at indkaste et depositum på en 10'er eller en 20'er.



På afdelingen for Feyenoord-fans er der plads til 92 kister – og græsset kommer fra stadionet de Kuip, hvor Feyenoord spiller deres hjemmekampe.
Foto fra www.gzeegers.nl

des navn, og derpå kommer datoen for begravelsen og en placering af graven frem på et oversigtskort på skærmen. I 70'erne modtog Rotterdam mange immigranter, flest fra Tyrkiet, Marokko og Kina, og det bevirkede, at kirkegården blev udvidet med mange nye afdelinger. I dag findes der afdelinger for forskellige kulturer, fx er der en kinesisk afdeling, en muslimsk, en hindu og mange flere. Det er meget imponerende, når man går rundt og ser så mange forskellige typer gravsteder.

Der er også en afdeling for mennesker, hvis identitet var ukendt, da de døde. Her er der plads til omkring 100 mennesker. Deres DNA bliver registreret, og skulle der dukke familie eller pårørende op på et senere tidspunkt, kan deres grav flyttes hvis det ønskes.

Afdeling for Feyenoord-fans

Hvis man er født i Rotterdam og vokset op i en fodbold-interesseret familie, er man automatisk Feyenoord-fan. Ligesom jeg.

Derfor har kirkegården også en afdeling specielt indrettet til Feyenoord-tilhængere. Den afdeling åbnede i september 2014, og der er plads til 92 kister. Der er endda også en græsplæne, hvor man kan få spredt sin aske ud. Græsset kommer fra stadionet de Kuip, hvor Feyenoord spiller deres hjemmekampe.

Jeg må nok spørge min chef, Vagn Andersen, om vores næste sommertur kunne gå til Rotterdam. Jeg vil meget gerne være guide på turen ☺ ■

MOS I PLÆNERNE



Af Jørn Skov,
tonder-kirkegaard@mail.tele.dk



De enkelte ruller har en diameter på 60 mm, og er 100 mm. lange. Det sikrer, at køreegenskaberne ved klipning af græsset ikke ændres.



For af få den nødvendige plads til rullen, måtte bærearmerne til klipperen forlænges.

Vi havde, som mange andre, store problemer med mos i de stadig større plænearealer på Tønder Kirkegård.

Trods en fast gødningsplan og at plænerne blev vertikalskåret en gang om året, blev mængden af mos ikke mindre. Det sås samtidig tydeligt, at der hvor plæneklipperen var nødt til, at køre i de samme spor hele tiden, var der ikke mos i hjulsporene.

Det gav anledning til at tænke tilbage. Der var generelt ikke problemer med mos i plænerne, før det blev almindeligt at anvende rotorklippere. Før anvendtes cylinderklippere, hvor klippehøjde blev reguleret af en rulle. Ligeledes ser man heller ikke mos på græsarealer med stor færdsel, og det førte os til, at mos ikke er glad for at blive stresset løbende.

Plænerne bliver klippet med en Walker rotorklipper. Desværre leverer de ikke et klippebord med ruller. Vi fik der for et lokalt maskinværksted til at bygge en rulle på

det eksisterende klippebord. Simplicity har monteret en rulle på nogle af deres plæneklippere, og deres system blev valgt til påbygning af klippebordet på Walkeren. De enkelte ruller har en diameter på 60 mm, og er 100 mm. lange. Det sikrer, at køreegenskaberne ved klipning af græsset ikke ændres.

For af få den nødvendige plads til rullen, måtte bærearmerne til klipperen forlænges. Rotorklipperne drives ved hjælp af en kraftoverføringsaksel, og forlængelsen er så kort, at den eksisterende kraftoverføringsaksel fortsat kan anvendes.

Nu har vi kørt med systemet i næsten en hel vækstsæson, og resultat er overbevisende. På de fleste plæner er mosen helt væk, mens der på enkelte plæner hvor der var mest mos, stadig kan ses en meget begrænset mængde tilbage. Vi forventer med den udvikling vi har set i år, at mossen på disse plæner også vil være helt væk efter næste vækstsæson. ■

BYTRÆER - ØKOLOGI, BIODIVERSITET & PLEJE

Med deres nye bog, samler Sten Porse og Jens Thejsen op på ny forskning og nye erfaringer. 'Bytræer, økologi, biodiversitet og pleje' er derfor velegnet til alle der arbejder inden for faget og til de grønne fagskoler.

Bogen bygger på den viden som forskere verden over har samlet og videregivet, på den kundskab som praktisk arbejdende gartnere og træplejere har opnået og på den erfaring som forfatterne har samlet gennem en lang faglig karriere. Bogen er hverken en videnskabelig afhandling eller en manual i konkret plante- og plejepsiksis, men et bud på det der skal til for at få glæde af at plante og pleje træer i byerne.

Bogen er en ny og meget udvidet udgave af forfatterne 'Træer i Byen - Træpleje og Økologi' fra 2000, bl.a. med større vægt på træernes økologi og biologiske forudsætninger. "Vi skal helt anderledes forstå at træer naturligt hører hjemme i bestemte habitater, og at det bør få konsekvenser for deres placering, etablering og pleje i byen," skriver forfatterne i bogens forord og lægger op til en helhedsforståelse af træerne.

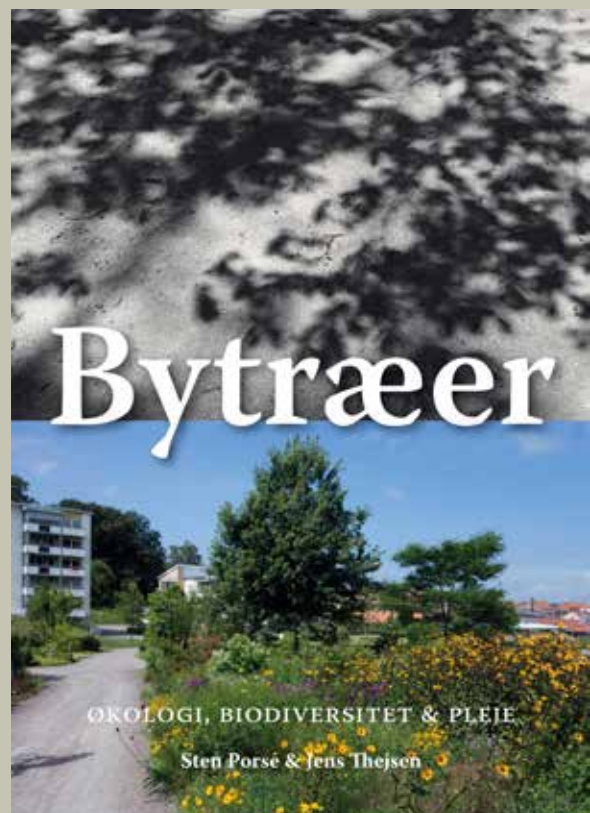
Sten Porse: "Man skal tage det alvorligt, at bytræer gennemsnitligt lever ganske få år efter udplantning, og derfor er der et påtrængende behov for at ændre på forholdene for træerne."

Jens Thejsen: „Mange bytræer mistrives. Det er der mange grunde til: saltning, påkørsel, forkert plantning, forkert beskæring m.m. Vi mener, at det blandt andet skyldes manglende forståelse af, hvad træer egentlig er.“

Begge forfattere har gennem mange år undervist i træpleje, anvendt økologi, plantekendskab og kulturteknik for anlægsgartnere, planteskolegartnere og jordbrugsteknologer. Der er ikke mindst sket på Jordbrugets Uddannelsescenter i Beder hvor begge to har været faglærere. Begge forfattere har - ud over den nye bog og dens forgænger - også skrevet en lang række artikler inden for emnet og været medforfattere til flere bøger.

Sten Porse & Jens Thejsen:

Bytræer - Økologi, biodiversitet & pleje



232 sider, Forlaget Grønt Miljø

Bogen kan købes på Dag.dk > butik.

Pris: 387,50 inkl. moms.

Til prisen lægges et fast ekspeditionsgebyr på 50 kr. + forsendelse.

I FREMMED HAVN

DANSKE SØMANDSKIRKER I UDLANDET

En bog om det maritime Danmarks kirker – af Tine Harden og Lone Kühlmann

”Det, vi gerne vil, er at give et kig ind i et lille stykke danmarkshistorie om kirker, der er så meget mere end kirker. Under arbejdet med bogen er det gået op for os, hvilken kæmperessource kirkerne er for danskere i udlandet.” Lone Kühlmann

Journalist og forfatter Lone Kühlmann og den prisbelønnede fotograf Tine Harden har sammen besøgt de sidste ni sømandskirker, som stadig er aktive, og mødt de ildsjæle, som er en hjælp og støtte for både søfolk og fastboende danskere tæt på nogle af verdens travleste havne. Deres rejse er blevet til en underholdende bog med smukke fotografier og stemningsfulde beretninger fra den maritime verden og fra ni små stykker Danmark.

Ni forskellige beretninger

Bogen indledes med historien om hvordan sømandskirkerne opstod som et helle og samlingssted for sømændene, når de gik i land. Et alternativ til gustne havneknejper, hvor sømændene let kunne plukkes for deres hyre. Mange har spået sømandskirkernes undergang, fordi skibsfarten bliver mere og mere effektiv og skibene kun ligger kort tid i havn, men I fremmed havn er et vidnesbyrd, om at der er liv i sømandskirkerne, og at de stadig udfylder en vigtig funktion for danskere i udlandet.

Mød f.eks. Ulrik Maarup Iversen fra sømandskirken i Rotterdam, som ud over at foretage hundredevis af skibsbesøg også er præst for en trofast menighed af udlandsdanskere; eller sømandspræst i Singapore Kirsten Eistrup, som besøger så mange danske skibe som muligt i den korte tid, de ligger i havn. For alle sømandspræster gælder det om at være til stede, når der er brug for dem.

Aktiviteterne omkring sømandskirkerne ligner traditionelle menigheders liv med højtiderne, konfirmationer, barnedåb og ikke mindst bryllupper, som forsiden indikerer. Men forskellene mellem kirkerne i Singapore, Hull, New York, Hamborg, Hong Kong, Göteborg, Rotterdam og Algeciras, samt sømandsklubben i Pelepas er tydelige og beskrives med skarpe iagttagelser.

Forfatter og fotograf

Lone Kühlmann er journalist og er kendt som TV vært,

chefredaktør samt debattør. Hun er desuden forfatter til en række biografier og debatbøger, deraf flere bestsellere. Tine Harden er prisvindende fotograf og har arbejdet mange år på Politiken. De seneste 10 år har hun arbejdet som selvstændig og udgivet flere fotobøger. Sammen har de to udgivet bogen Med slør – og uden: kvinder i Syrien.

Rabat til bladets læsere

KIRKEGÅRDENS læsere kan få rabat på bogen ved at benytte rabatkoden 'maritim'.

- Bogen kan bestilles på www.strandbergpublishing.dk webshoppen
- Bogen udkommer den 2. november, så man får den tilsendt derefter.



Titel:	I fremmed havn – Danske sømandskirker i udlandet
Forfatter:	Lone Kühlmann
Fotograf:	Tine Harden
Omfang:	272 sider, gennemillustreret
Pris:	349,95 kr.
Forlag:	Strandberg Publishing
Udkommer:	2. november 2016

JMM GROUP
WEIDEMANN
YANMAR
BERGMANN
AMMANN
ATN

Så er det ved at være tid til at planlægge til vinterens opgaver

WEIDEMANN
designed for work

Ring for en uforpligtende demo - Vi har flere Weidemann modeller med og uden kabine på lager i flere størrelser!

Søren	Midt- og Nordjylland	20 32 70 34
René	Midt- og Nordjylland	51 35 13 60
Peter	Sydjylland/Fyn	20 25 88 98
Henning	Vestjylland	21 42 66 76
Hans Peter	Sjælland	40 30 75 49

MARKEDETS STÆRKESTE PARTNER

STEMAS

member of JMM GROUP, Scandinavia
www.stemas.dk
stemas@stemas.dk

Norcar DK
 tlf. 9621 9020

Den perfekte hjælper på kirkegården:

Norcar 755

- Knækstyret
- Har ekstremt snæver venderadius
- Konstrueret med henblik på ergonomi og sikkerhed
- Alle funktioner styres fra et joystick
- Minimal belastning af underlaget
- Smidig i trange omgivelser
- 4-hjulstruktet
- 20 hK Kubota dieselmotor
- Lav egenvægt
- Stort redskabs program, bl.a. Løvsuger - Gangriver - Gravsstenstang m.m.

Læs mere på www.norcar.com

Ring for nærmere info eller demo af maskinen.

Lynge Naturgødning ApS
 e-muld

**Muld • Spagnum • Barkflis • Træflis
 Topdressing • Grus • Granitskærver**

Levering med lastbil eller afhent selv
 Container udlejning

www.l-n-g.dk

Slangerupvej 16 • 3540 Lynge • 48 18 73 50

- også i bigbags

Digitalt Kirkegårdskort

OPMÅLING I HELE DANMARK

13	123	127	256	260	264
14	124	128	257	261	265
15	125	129	258	262	266
16	126	130	259	263	267

- Opmåling
- Kort
- Plejeplaner
- Rådgivning
- Protokoller
- Afsætning
- Ajourføring
- Nummerering
- 25 års erfaring

Landinspektørcentret %
 Nygade 46 - 7400 Herning - tlf. 97 12 36 88
herning@lcdk.dk - www.lcdk.dk

www.vmloader.dk | 9744 1700 | 6161 6942

KONTAKT EN AF VORES FORHANDLERE I DIT NÆROMRÅDE

Vinderup & Nykøbing | Vinderup Maskiner | 9744 1700 | 6161 6942
 Varde | Varde Have og Skovmaskiner | 8615 6302
 Præstø | Bårse Maskinforretning | 5599 3737
 Næstved | Minitraktorgården | 5572 5376
 Grindsted | Maskinland | 7582 4611
 Hornslet | Elite Service | 7521 0940
 Middelfart | Kragmann | 7532 2500
 Vejle | Vemas | 6441 2860

Vinderup Maskiner A/S

Besøg www.vmloader.dk og se det fulde produktprogram

M Loader

**1022LX (22hk)
 PRIS
 117.800,-**

**1026LX (26 hk)
 PRIS
 134.800,-**

Kubotamotor, 3 cyl. m/vandkøling, Hurtigskift
 Redskabshydraulik i joystick og komplet lyspakke

Priserne er excl. moms

PHYTOPHTHORA RAMORUM - EUROPÆISK VISNESKIMMEL

Af Brian Worm Jensen, bwj@farumkirkegaard.dk
Kirkegårdsleder, Farum kirkegårde



Phytophthora ramorum kan angribe adskillige plantearter, og har allerede voldt store skader i bl.a. England og USA: Billedet viser en bjergside i Big Sur i Californien, hvor mange egetræer er døde pga. *Phytophthora ramorum*.
Foto: Hemhem20X6.

Den 15. september fik vi et uanmeldt kontrolbesøg af Miljø- og Fødevarerministeriet NaturErhvervstyrelsen; de kom for at se om vi var angrebet af *Phytophthora ramorum*, også kaldet Europæisk visneskimmel.

Ret hurtigt blev der fundet nogle mistænkelige grene og blade på nogle af vores Rhododendron, alle sammen nogle vi beskar i marts måned. Og det er formentligt også sådan de måske er blevet smittet, da ramorum er yderst smitsom. Der blev taget en "lyntest", og den kunne påvise at der er tale om *Phytophthora*. Men om det er ramorum, der er tale om, kan denne "lyntest" ikke påvise, blot at der er tale om *Phytophthora*.

Så nu er det blot at vente på svar fra laboratorietesten, og skulle der så være tale om *Phytophthora ramorum*, ja så kommer vi på arbejde. Alle de inficerede planter skal graves op og destrueres, jorden skal skiftes og eventuelle nye planter skal plantes.

Var det nu bare Rhododendron, *Phytophthora ramorum* angreb, kunne vi tage vores forholdsregler, men den er desværre ikke kræsen med hensyn til værter. Af andre værter kan nævnes: Cypres, Bøg, Eg, Kristtorn, Lærk, Magnolie, Syren, Kalmia, Troldnød, Pieris, Vaccinium, Camellia, Viburnum og som nævnt Rhododendron.

I skrivende stund har vi endnu ikke fået svar på prøverne.

Træ

- beskæring
- plantning
- fældning
- flytning

rodfræsning og rådgivning



Slåning af naturgræs

Steen Kristensen Tlf.: 59 18 50 77
Kim Poulsen Tlf.: 43 45 11 90



Vognmandskørsel

KS Tree Care ApS

Ingegårdsvej 11 - 4340 Tølløse
www.ks-treecare.dk
E-mail: ks@ks-treecare.dk





Wad

LANDSKABSARKITEKTER A/S

Skovkirkegårde
Naturkirkegårde
Udvidelser og omlægninger
Kirkegårdsinventar
Helheds- & Udviklingsplaner
Book os til en rådgivningsdag

Peder Skraarns Gade 39
8200 Århus N
T: 86 52 17 77
www.wadlandskab.dk
post@wadlandskab.dk

JANNE OG LEIF SØRENSEN

Af Janne Sørensen
– på vegne af os begge to!

”Endnu engang har vi måttet konstatere, at Herrens veje er og bliver uransagelige”- sagt med et glimt i øjet!

Som mange ved, er sparring og kollegialt samarbejde vigtigt, når man som kirkegårdsleder, eller i andre sammenhænge, skal løse de utroligt nuancerede udfordringer, som der kan ligge i en arbejdsdags mange forskellige opgaver.

Men når dette samtidig også kan kombineres med kærlighed, ja så får tilgangen altså lige en ekstra dimension. Det har vi, Janne og Leif Sørensen, bosiddende i Assens på Vestfyn, måttet sande. Dette endda i form af rigtige mange positive oplevelser.

Lynet slog ned

Efteråret 1999 tog vi hver især på kirkegårdskursus på Koldkærgård Landbrugsskole ved Hinnerup.

Begge to ønskede vi en saltvandsindsprøjtning i vores daværende jobs. Det skal vi da så lige love for at vi fik, og endda mere til.

Det var ganske simpelthen kærlighed ved første blik, hverken mere eller mindre. Man er slet ikke i tvivl når noget sådant sker. Kurset var godt, husker vi begge, men vi må indrømme at det blev lidt speget af vores personlige interesser. Den uge på Koldkærgård vil altid være en uge, som vi husker tilbage på med stor glæde.



”Vi håber begge på, at vi fremover fortsat kan nyde godt af hinandens kærlighed og kirkegårde, da det spiller rigtig godt for os.”



Vestre kirkegård i Middelfart ligger smukt, med en fantastisk udsigt til Lillebælt. Kirkegården blev indviet i 1853 og er senere udvidet af flere omgange.



Paarup kirkegård set lidt fra oven.

Efterfølgende har det været til stor moro ved fester og lignende, når vi fortæller, at vi mødtes på et kirkegårdskursus. Ja - man ved aldrig hvornår lynet slår ned, det kan ske de mest underlige steder.

17 år senere...

Vi er nu - 17 år efter - begge to ansat som kirkegårdsledere på hver vores kirkegårde.

Leif har på 9. år ansvaret for Middelfart Kirkegårde, som smukt ligger hvor Lillebælt snor sig gennem landskabet under broerne, og jeg har haft ansvaret for Paarup Kirkegård i den nordvestlige del af Odense Kommune siden april 2015.

Det er således nyt for os begge to, at vi har "samme slags arbejde" og alligevel ikke helt.

Leif har siden 1994 været ansat som kirkegårdsleder på Kerteminde- og Drigstrup Kirkegårde inden han kom til Middelfart Kirkegårde i januar 2007.

Jeg var i samme periode ansat som driftsleder ved henholdsvis Odense kommune, Skælskør Anlægsgartnere og sidenhen HedeDanmark, og driftede i perioden kirkegårde for Odense Kommune.

Men da jeg så fik mulighed for at takke ja til jobbet som kirkegårdsleder, efter tab af offentlig licitation af Odense

kommunes kirkegårde, var jeg ikke et sekund i tvivl om at det var det jeg skulle.

Jeg har tidligere ret ofte drillet Leif med at han havde det for nemt som tjenestemand og jeg skulle knokle i det private erhvervsliv, men jeg må indrømme at jeg har fået en øjenåbner.

En kirkegårdslederstilling indeholder utroligt mange alsidige opgaver. Som vi tit taler om, når vi sidder i et roligt øjeblik og evaluerer på dagen, ja så er der ingen af os som i tidligere jobs, har haft dage, der går så hurtigt på jobbet, som i vores.

Jobbet indeholder funktioner lige fra personaleledelse, administration, økonomi, kundeservice, indkøber, vicevært, projektleder, driftsleder, gartner, mentor, sjælesørger, vejleder osv.

Der er rigtig mange kasketter og vi må begge indrømme, at det har vi aldrig prøvet i andre jobs end som kirkegårdsleder. Kedsomhed på jobbet er der ingen af os som kan nikke genkendende til, og vi tvivler på at vores kollegaer har det anderledes.

Konkurrence og sparring

Når dette så er sagt, kan vi jo ikke undgå at grine lidt at den interne, men sunde konkurrence, som vi i sjov nu fører indbyrdes. Dette gælder lige fra hvem der har det



Paarup kirkegård kan tilbyde flere forskellige gravstedsformer i et parkagtigt anlæg.

dygtigste personale, de flotteste, største kirkegårde og mange andre ting.

Vi må dog sige, at vi begge er enige om, at vi har været utrolig heldige med at have fået ansvaret for kirkegårde, som er utrolig smukt beliggende i deres respektive landskaber. Man bliver utrolig glad, når man går rundt der med sit personale og kan se at det lønner sig at gøre sig umage.

Når det så kommer dertil at vi er gift med en person i samme erhverv, er der sikkert flere som måske vil syntes at det må være en kende ensformigt. Det kan vi så meddele enstemmigt, at det ingeniende er tilfældet, tværtimod... Vi er absolut ikke ens i tilgangen til vores opgaver og det er slet ikke målet at vi bliver det. Vi skal hele tiden sikre at vi gør det effektivt og med rettidig omhu, således at det understøtter vores kirkegårde med de kulturer og traditioner, der ligger til grund i de respektive sogne. De er nemlig ikke altid ens, trods det at vi ligger på den samme ø med kun 45 minutters transporttid imellem os.

Det at kunne drage erfaringer på godt og ondt, og dele dem med hinanden, er med til at undgå dumme fælder. At arbejde med kirkegårdsdrift og mennesker er et job som kræver indsigt, diskretion, nærvær og overblik. Vi bilder os ind, at vi bliver bedre til jobbet fordi vi har hinanden. Det at vi er så tætte på hinanden, har også været til stor hjælp for mig (Janne), da jeg som ny kirkegårdsleder skulle lære at bruge det elektroniske kirkegårdssystem

oven i alle de andre nye daglige opgaver.

Kirkegårdssystemet er det system hvor alle data til brug til registrering på kirkegårde lægges ind. Jeg kunne der trække på Leifs' kompetencer. Han har været- og er stadig - en uvurderlig og utrolig tålmodig hjælp. Det er jeg så taknemmelig for.

Min kollega, kirkegårdsleder Jørgen Petersen fra Vissenbjerg Kirkegård, som kendte til Paarup Kirkegård, var der også bare for mig, og er det stadig ind imellem, og det er så godt. Så jeg er alle mine "drenge" tak skyldig. Ja det burde faktisk være sådan at man skulle have sin egen personlige mentor, når man sådan kommer som den "nye i klassen". Det har været en stor hjælp og jeg har nået meget mere det første 1½ år i jobbet end hvis jeg havde skullet lære det hele ved selvhjælp. Det har været alletiders og er det stadig, det at kunne tale opgaverne igennem og derved vælge gode løsninger.

Positivt at være i samme branche

Så når alt kommer til alt må vi begge sige at vi nyder at være i samme branche, vi ved at vi ikke er mange kirkegårdsledere i Danmark som ægtepar. Men vi ved at de findes derude.

Vi håber begge på, at vi fremover fortsat kan nyde godt af hinandens kærlighed og kirkegårde, da det spiller rigtig godt for os. Det kan ikke andet end også at smitte positivt af på vore respektive omgivelser. ■

29. nov. - 2. dec. 2016



ENTREPRENØR VEJ OG PARK

Sæt X i
kalenderen



Entreprenør, vej og park

29. nov. - 2. dec. 2016

agromek

Nordeuropas største landbrugsmesse

Læs mere på agromek.dk



2016



Af Tommy Christensen,
tc@svendborg-kirkegaarde.dk



BLOMSTERLØG

Sæsonen er ved at være slidt og godt brugt, snart er det efterår som lynhurtigt forandrer sig til vinter. Man kan blive helt trist ved tanken, hvor blev den sommer dog af? Derfor har jeg besluttet mig for at springe disse to årstider over og i stedet tænke forår.

En øvelse man kan gøre for at gøre foråret ekstra spændende er at planlægge og forberede et smukt og blomstrende forår, f.eks. ved hjælp af blomsterløg. Måske forårsbedene skulle være tulipaner i stedet for stedmoder til en forandring, jorden i bedene vil med garanti have godt af en sådan kolbøtte. Og der findes virkelig rigtig mange spændende løgplanter.

Der er mange faktorer der kræver et par tanker i denne planlægningsfase: Hvilke blomsterløg, farve og farvekompositioner, højde og drøjde, blomstringstid osv. Økonomisk er det slet ikke dyrere at arbejde med blom-

sterløg kontra udplantningsplanter.

Tulipaner til bede og kummer, og her er udvalget virkeligt stort, og ser ganske imponerende ud når alt går op i en højere enhed. Tulipanløg bør behandles som udplantningsplanter, så forær blomsterløgene væk til fru Jensen eller Sørensen efter blomstringen og scor billige points. Tulipanløg ser nødvendigvis ikke ud som planlagt fra starten i sæson 2 og 3, de kan forandre sig.

Narcisser i store buketter og i alle afskygninger ved overgangen til det eksterne gør sig virkeligt godt, og det vil de gøre i flere år hvis de behandles ordentligt. Eranthis, Vintergækker, Dorotealiljer, Chionodoxa, Corydalis, Anemoner eller Scilla, strøet med rund hånd i det skovagtige eller randbeplantninger virker mirakuløst på det gode humør. Så bare ”på med vanten” og god arbejdslyst. ■



KORT NYT

1

Udviklingsstrategi for Ohlsdorf 2050

De tyske kirkegårde står med de samme udfordringer som følge af det ændrede begravelsesmønster, hvor procenten af bisættelser fortsat stiger. Ohlsdorfs samlede kirkegårdsareal udgør 400 ha. og det skønnes, at det fremtidige behov for begravelsesareal vil være ca. 120 ha. Endvidere råder kirkegården i dag over 12 kapeller, hvoraf de 4 ikke længere benyttes. Udgangspunkter er, at det fortsat skal være et roligt område, hvor der skabes sammenhæng mellem begravelsesarealet og det øvrige areal, som skal udvikles til at blive et parkområde. Hvordan løser man udfordringerne i denne transformation? Det er der borgerinddragelsen kommer ind.

Planlægningen af kirkegårdens udvikling begyndte med en beskrivelse af anlægget og en kvalitetsbeskrivelse af de enkelte elementer. Med udgangspunkt i disse beskrivelser blev borgerne i Hamborg involveret. Borgerinddragelsen får en stor indflydelse på den fremtidige kirkegård, fordi:

Resultaterne af borgernes ønsker er afgørende for de beslutninger, der skal træffes om den fremtidige planlægning. For at vise, at inddragelsen tages alvorligt, vil de første initiativer blive sat i gang i dette efterår.

Forud for borgerinddragelsen, blev der gennemført en stor mediekampagne, som bar frugt. Der indkom over 200 forskellige forslag, som alle beskrives som værende af høj kvalitet. Efterfølgende mødte mange frem til borgermøder om udviklingen af kirkegården, og de har været med til at sætte dagsordenen for den fremtidige udvikling. Resultatet er, at de mange forslag er samlet i 5 temaer, som der arbejdes videre med.

Dette initiativ viser, at hvis en borgerinddragelse tages seriøst, kan det give et stort engagement og medejerskab til den fremtidige udvikling. Herved overlades planlægningen af den fremtidige kirkegård ikke kun til den daglige ledelse og til landskabsarkitekter. Det kan give nye og spændende løsninger på vores udfordringer med fremtidens kirkegårde, at bryde ud af den selvforståelse, som er naturlig for os, der arbejder professionelt med udviklingen af kirkegårdene.

Kilde: Friedhofskultur juni og august 2016.

2

IGA 2017

Fra den 13. april til den 15. oktober 2017 vil den internationale haveudstilling, IGA 2017 finde sted i Berlin. Allerede i 2009 blev Berlin tildelt værtskabet for udstilling næste år. Opbygning af det 100 ha. store udstillingsareal blev påbegyndt i 2014, og udstillingen vil indeholde en række forskellige temaer.

Det tyske forbund for kirkegårdsgartnere (Organiserer virksomheder, der plejer gravsteder på de tyske kirkegårde) er, sammen med stenhuggererhvervets organisation, involveret i arbejdet med den udstillingsdel, der bliver indrettet med gravstedsanlæg. Det er planlagt, at der er tre forskellige gravstedsbeplantninger igennem året. Ved åbningen er det forårsplanterne der er i fokus, og den 19. til 21. maj udskiftes de med sommerplanter, for endelig at blive afløst af efterårsplanter den 25. til 27. august.

Der kan ses mere på www.iga-berlin-2017.de

Kilde: Friedhofskultur september 2016.

3

NOx fra svenske krematorier

Når kvælstofholdigt materiale afbrændes dannes der nogle miljøskadelige gasser, kvælstofoxider eller NOx, hvor x betyder at der kan være forskellige forbindelser mellem kvælstof (N) og ilt (O).

De svenske krematorier tjekkes for udslip af NOx - de er underlagt en grænseværdi på 900 g pr. kremering. Der blev målt på 105 kremeringer, og der fandtes et middeltal på 760 g NOx pr. kremering. Laveste værdi, der blev målt, var 270 g, den højeste var 2600 g.

Den menneskelige krop består til dels af kvælstof-forbindelser i form af proteiner. Den NOx, som stammer fra de døde, er det svært at gøre noget ved. Der ses højere værdier, når kisten er fremstillet af spånplade i stedet for rent træ, formentlig fordi bindemidlet er kvælstofholdigt.



Vi får se, om der fremover stilles krav til svenske kister af hensyn til NOx-udslippet.

Kilde: Kyrkogården 3/2016

4

Status på IGU arbejdet

IGU er implementeret ved lov om integrationsgrunduddannelse (IGU-loven). Loven og integrationsgrunduddannelsen trådte i kraft den 1. juli 2016.

Regeringen og arbejdsmarkedets parter har indgået en trepartsaftale om arbejdsmarkedsintegration.

Aftalen indfører en 3-årig forsøgsordning med en integrationsgrunduddannelse (IGU) for flygtninge og familiesammenførte til flygtninge mellem 18 og 40 år. Den seneste vejledning kan findes på www.modst.dk/igu.

Det er Kirkeministeriets vurdering, pr. september 2016, at IGU-stillinger inden for folkekirkens område vil kunne tænkes oprettet ved folkekirkens kirkegårde og at ambitionsniveauet for antallet af IGU-stillinger på Kirkeministeriets ressort bør fastsættes til 50-60 stillinger, jf. høring i FDK og Menighedsrådsforeningen.

Kirkeministeriet har til hensigt bl.a. at udforme et fælles brev med Landsforeningen af Menighedsråd og Foreningen af Danske Kirkegårdsledere til samtlige menighedsråd, hvori man bl.a. informerer om ordningen med IGU-stillinger, og opfordrer menighedsrådene til at forholde sig til muligheden for at støtte op om integrationen ved f.eks. at benytte ordningen med IGU-stillinger.

”Integration på arbejdsmarkedet er et centralt element i integrationen af flygtninge i det danske samfund og dermed den enkelte flygtninges mulighed for at vinde fodfæste og blive en aktiv del af den danske arbejdsstyrke.

De statslige arbejdspladser skal bedst muligt bidrage til at løse integrationsudfordringen blandt andet ved at ansætte flygtninge som IGU-praktikanter. Vejledning er udarbejdet med henblik på at implementere IGU-loven på det statslige arbejdsmarked.

5

Nye telefontider for Forsikringsenheden pr. 1. september 2016

Folkekirkens Forsikringsenhed står for administrationen af folkekirkens forsikringsordning. Når der eksempelvis forekommer tyveri, hærværk eller andre skader på genstande eller bygninger, der er ejet af et menighedsråd, er det Folkekirkens Forsikringsenhed, menighedsrådet eller en ansat fra kirken skal kontakte for at anmelde skaden, og det er Forsikringsenheden der godkender erstatningsbeløbet. Det er også her man skal henvende sig med spørgsmål vedrørende forsikringsager og hvad forsikringen dækker.

Folkekirkens Forsikringsenhed ændrer fra den 1. september telefontiden:

Mandag: 08:00-16:00
Tirsdag-fredag: 09:00-15:00

Tidligere har telefontiden været mellem 08:00 og 17:00. Siden Forsikringsenhedens overtagelse af forsikringsopgaven tilbage i 2013, har enheden registreret alle opkald. Antallet af opkald i ydertiderne dvs. før kl. 9 og efter kl. 15 har vist sig at være meget begrænsede. Når telefontiden bliver ændret, vil det give Forsikringsenhedens medarbejdere bedre råderum over deres tid, og derved også bedre tid til at behandle menighedsrådenes forsikringsager.

For at imødekomme behovet for at anmelde skader, der er sket i løbet af weekenden, har Forsikringsenheden valgt, at have længere åbent for telefonerne om mandagen.

6

Velkommen til nye kolleger

Tina Albrechtsen er tiltrådt som Kirkegårdsleder den 23. september på Grøndalslund Kirkegård.

KALENDEREN

10. oktober 2016

Temadag om institutionskirkegårde

Foreningen for Kirkegårdskultur afholder temadag om institutionskirkegårde den 10. oktober i Risskov. Se mere på www.kirkegaardskultur.dk.

24. - 26. oktober 2016

Kursus på Vissenbjerg Storkro

FDK afholder kurset 'Stresshåndtering og positiv psykologi'. Se mere herom i bladet eller på www.danskekirkegaarde.dk. Tilmelding senest 15. september på mail: kontor@danskekirkegaarde.dk

25. - 28. oktober 2016

Krematoriekursus

DKL afholder krematoriekursus på Svendborg Vandrehjem/ Danhostel. Kurset henvender sig til alle i branchen - såvel nye som ældre medarbejdere, der ønsker at være opdaterede med de nyeste tiltag. Tilmelding på e-mail: eb@aarhus.dk

29. november - 2. december

Agromek i Herning

Nordeuropas største landbrugsmesse, med flere end 500 udstillere, afholdes i Herning. Se mere på www.agromek.dk

24. - 26. januar 2017

Lederkursus på Vissenbjerg Storkro

FDK afholder kurset 'Jura, forvaltning og økonomi' (modul 4). Se mere på FDK's hjemmeside www.danskekirkegaarde.dk

9. marts 2017

Kirkegårdskonferencen på Hotel Nyborg Strand

Temaet bliver samarbejde mellem kirkegårde.

5.- 6. september 2017

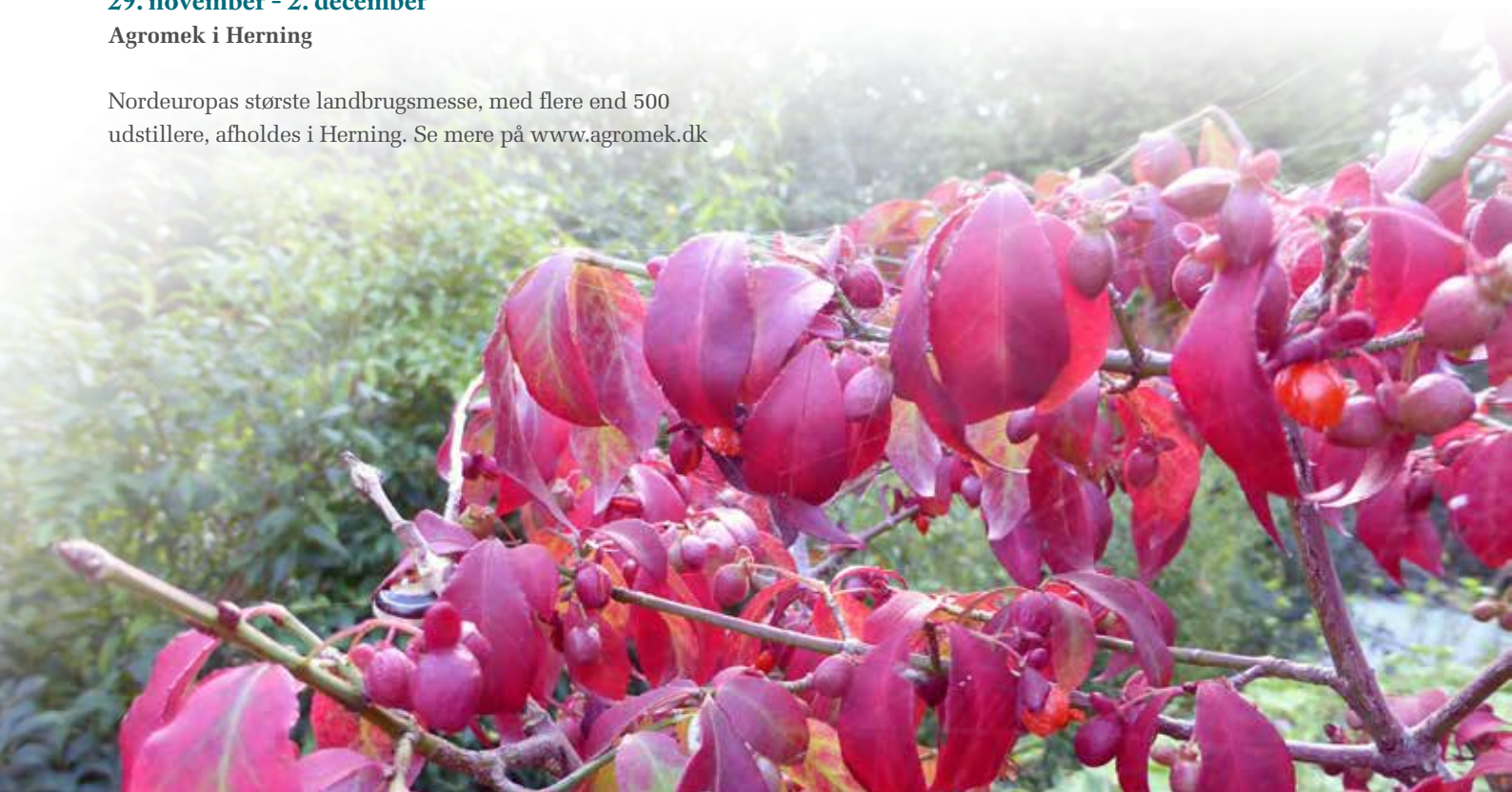
Årsmøde for FDK og DKL

Årsmødet 2017 afholdes i en forkortet udgave i forbindelse med den Nordiske Kongres i København.

6. - 8. september 2017

Nordisk Kongres for kirkegårdskultur

NFKK - Nordisk Forbund for Kirkegårde og Krematorier - afholder Nordisk Kongres for kirkegårdskultur i København. Se mere på www.NFKK.eu



Stærkt makkerpar til kirkegårde

GIANT



Landsdækkende salg og service

Giant D204SW/D254SW

Motor 20 eller 25 hk · Løftekraft 1100 kg · Egenvægt 1000 kg · Parallelføring på løftearm · Frem/bak i joystick · 4 hjulmotorer med el-hydraulisk diff.spærre

Giant findes i 34 forskellige modeller fra 1000-6000 kg



IHI 19VXT

1920 kg · Motor 15 HK · Udskydelige bæltter 980/1310 mm · Luksus kabine med radio · Arbejdslygter · Mekanisk hurtigskift

IHI findes i 12 forskellige modeller fra 900-8000 kg



Brdr. Holst Sørensen A/S · tlf. 76884400 · www.bhsribe.dk

Læs referencer på hjemmesiden



Foreningen af Danske Kirkegårdsledere

Formand:

Klaus Frøderiksen, Garnisons Kirkegård
Tlf. 3542 7951
E-mail: klaus@garnisonskirkegaard.dk

Sekretariat:

Vagn Andersen, Hørsholm Kirkegård
Tlf. 4586 0584 - Fax 45 86 41 57
E-mail: kontor@danskekirkegaarde.dk

Se mere på www.danskekirkegaarde.dk

Fremsendelse af annoncer og artikler

Annoncer (reproklart materiale) skal helst afleveres som PDF-filer, for at undgå fejl i forbindelse med annoncens opsætning i bladet.

Billeder, der skal ledsage artikler, skal helst ikke lægges ind tekstdokumentet, men sendes separat i den originale opløsning. Det giver en bedre billedkvalitet i det trykte blad.



Danske Krematoriers Landsforening

Formand:

Allan Vest, Hjørring Kirkegård
Tlf. 9890 0555 – 2178 0367
E-mail: allan@hjoerringkirkegaard.dk

Næstformand og teknisk udvalg:

Tom Olsen, Fælleskrematoriet Sjælland
Tlf. 26 86 02 01
E-mail tom@motka.dk

Kursusudvalg:

Erik Bach, Aarhus kirkegårde
Tlf. 89 40 27 60 – 29 20 81 58
E-mail eb@aarhus.dk

Tommy Christensen, Svendborg kirkegårde
Tlf. 62 21 05 33 – 20 41 61 86
E-mail tc@svendborg-kirkegaarde.dk

Se mere på www.dkl.dk

Tidsskriftet 'KIRKEGÅRDEN'

Udkommer 6 gange årligt i samarbejde mellem FDK – Foreningen af Danske Kirkegårdsledere og DKL – Danske Krematoriers Landsforening

Oplag: 1.100 stk.

Abonnement: Kr. 320,- pr. år (400,- kr. pr. år for abonnenter udenfor Danmark)

Kontakt:

Lene Halkjær Jensen, Humlebæk Kirkegård
Tlf. 2624 7228 – Fax 4919 1142 – E-mail: lene.bladet@mail.dk

Udgivelser og deadlines i 2016 / 2017

Nr. 6, december 2016	15. november 2016
Nr. 1, februar 2017	15. januar 2017
Nr. 2, april 2017	20. marts 2017
Nr. 3, juni 2017	20. maj 2017
Nr. 4, august 2017	20. juli 2017
Nr. 5, oktober 2017	15. september 2017

Bladet forventes at udkomme ca. en måned efter deadline.

Annoncepriser

1 side	kr. 3.500,-
1/2 side	kr. 2.500,-
1/4 side, stående	kr. 1.500,-
1/4 side, liggende	kr. 1.500,-
1/8 side	kr. 1.000,-
Visitkort	kr. 900,-

Ved 3 indrykninger pr. år gives 5 % rabat
Ved 6 indrykninger pr. år gives 10 % rabat
Priserne er eks. moms.

FRA REDAKTIONEN



Vi begraver vore døde, og vi giver de efterladte de bedst mulige rammer for at de kan mindes deres kære på vore kirkegårde.

Derfor er der to sproglige misforståelser, eller rettere misfoster, som vi skal ophøre med at bruge. Det ene sproglige misfoster er talen om, at "kirken skal bruge sine penge på de levende og ikke på de døde". Når vi passer kirkegårdene som vi gør, er det for de levendes skyld - ellers skal vi lukke kirkegårdene øjeblikkeligt og lovgive om at alle skal askespredes.

Det andet sproglige misfoster er udtrykket "kirkegårdenes underskud". I 2014 bidrog folkekirkemedlemmerne over kirkeskatten med 978 mio. kr. til kirkegårdsdriften, dette beløb kaldes fejlagtigt for kirkegårdenes underskud. Vi taler om underskud, hvis en given kirkegård bruger flere midler end indtægterne fra brugerbetaling + bevilgede ligningsmidler. I al stilfærdighed må vi bemærke, at de

fleste af kirkens aktiviteter, bortset fra kirkegårdene og præsteboligerne, betales 100% via kirkeskatten - men vi taler ikke om, at konfirmandundervisning og kirkelige handlinger har et "underskud" på 100%.

Vi tillader os at påstå, at kirkegårdene er af stor betydning for folkekirkens medlemmer. Så hold dog op med at nedgøre kirkegårdenes image med sproglige misfoster. Lad os i stedet glæde os over, at vi har en kirkegårdskultur, der er til støtte og glæde for mange mennesker, samt at vi har øget egendækningsgraden for kirkegårdsdriften markant de senere år.

Den digitale dødsanmeldelse er fortsat kun i brug ved nogle få krematorie- og kirkegårdsforvaltninger, som forsøg. Disse forvaltninger beretter om betydelige fordele, ikke mindst den fordel, at man ikke skal vente mange dage på breve. Det kan kun gå for langsomt, at Kirkeministeriet giver alle kirkegårde adgang til den digitale dødsanmeldelse.

Fornyelse med respekt for tradition siden 1982

- Se flere produkter på www.jessing.eu

